

العنوان:	فاعلية دور ريادة الأعمال في بناء استراتيجية للتنمية المستدامة للمشروعات الملبسية الصغيرة
المصدر:	مجلة التصميم الدولية
الناشر:	الجمعية العلمية للمصممين
المؤلف الرئيسي:	فودة، سحر كمال محمود
المجلد/العدد:	مج11, ع3
محكمة:	نعم
التاريخ الميلادي:	2021
الشهر:	مايو
الصفحات:	69 - 90
رقم MD:	1165111
نوع المحتوى:	بحوث ومقالات
اللغة:	Arabic
قواعد المعلومات:	HumanIndex
مواضيع:	ريادة الأعمال، التنمية المستدامة، أزياء السيدات، المشروعات الملبسية
رابط:	http://search.mandumah.com/Record/1165111

فاعلية دور ريادة الأعمال في بناء استراتيجية للتنمية المستدامة للمشروعات الملبسية الصغيرة

The effectiveness of entrepreneurship in promoting a sustainable development strategy in small scale clothing enterprises

سحر كمال محمود فودة

أستاذ الملابس والنسيج المساعد - كلية الاقتصاد المنزلى - جامعة المنوفية sfwdt32@gmail.com

كلمات دالة Keywords :

ريادة الأعمال
Entrepreneurship
التنمية المستدامة
Sustainable
Development
المشروعات الصغيرة
Small Scale Enterprises

ملخص البحث Abstract :

هدف البحث إلى قياس معارف ومهارات طلاب وخريجي جامعة المنوفية من غير المتخصصين قبل وبعد التطبيق عن قياس الوعى الثقافى لريادة الأعمال الإجتماعية والوعى الثقافى الملبسى للأنماط الملبسية للأجسام النسائية المختلفة وآراء الطلاب نحو بعض التصميمات المنفذة للمكملات الملبسية الإضافية فى إخفاء عيوب الجسم للتطبيق كمشروع صغير وتوضيح العلاقة الإرتباطية الوثيقة فيما بينهم حتى تتمكن من إختيار ما يتناسب مع نمطها الجسمى ومن حولها فى المراحل المختلفة من ألوان وخامات وقصات مختلفة ليتحقق توازن النمط الجسمى، وإستخدامت الدراسة الأدوات والأساليب والمنهج المناسب لتحقيق أهداف البحث وقامت الدراسة بعمل كتيب ورقي لتوضيح أنماط الجسم النسائية المختلفة مع الشرح أثناء تطبيق البرنامج ، كما قامت الدراسة بتصميم عدد(8) من المكملات الملبسية الإضافية المنفصلة لملايس السهرة بإستخدام بقايا الأقمشة السوارية بالمحلات وأسلوب التشكيل الحى والحياكة الراقية وتكنولوجيا الحاسب (Adobe Photoshop) مع وضع توصيف تقنيات يدوية بسيطة مقترحة للتنفيذ وإرفاقها مع الكتيب ، تفعيل دور ريادة الأعمال فى خدمة المشروعات الصغيرة وزيادة الكفاءات الإنتاجية ، التعرف على عالم ريادة الأعمال أمرا مهما يساعد الفئة الشبابية والطلابية على ثقافة العمل الحر لتمكينها من النجاح والإستمرارية فى عالم الأعمال، قامت الباحثة بعمل إستبيان لتحكيم البرنامج قبل وبعد التطبيق، توصلت الدراسة إلى وجود فروق ذات دلالة إحصائية بين درجات الطالبات قبل وبعد التطبيق لصالح التطبيق البعدى لبنود المحور الأول (ريادة الأعمال) ، بنود المحور الثانى (أنماط الأجسام النسائية المختلفة) ، بنود المحور الثالث (آراء الطلاب نحو المكملات الملبسية الإضافية المنفذة محل الدراسة) ، أوصلت الدراسة بضرورة زيادة الوعى الثقافى الملبسى جماليا ووظيفيا وصحيا خاصة بالمناطق الريفية والإقليمية، ضرورة نشر وغرس التعليم الريادى والعمل الحر من خلال الجامعات وتسليح خريجها لسوق العمل وتفعيل دور ريادة الأعمال الحرة فى خدمة المشروعات الصغيرة خاصة بإنتقاء المعارف و المهارات البسيطة التى تتناسب مع قدرات فئة غير المتخصصين من أفراد المجتمع الريفى بهدف إستثمار كافة الطاقات البشرية المهملة فى دفع عجلة الإنتاج وزيادة القدرة الإنتاجية تماشيا مع إتجاهات الدولة فى تحقيق النمو الإقتصادى والمساهمة فى الإنتقال من مرحلة الركود والإعتماد على الدولة فى توفير فرص العمل والوظائف الحكومية إلى حالة الإزدهار والإنتعاش فى الإستقلالية والإعتماد على الذات.

Paper received 18th January 2020, Accepted 6th March 2021, Published 1st of May 2021

مقدمة Introduction :

تعتبر الأزياء هى النافذة التى نستطيع أن نتطلع منها إلى شخصية الفرد ومدى تفاعله مع المجتمع والتعرف على ملائمة المتغيرات والأسس فى التصميم للأجسام المختلفة، وتصميم الأزياء عملية إبتكارية تتطلب عقلا مبتكرا يعبر عن التطور الفكرى والثقافى وإرتباطه بالعلوم الحديثة لنشر الوعى والثقافة والمهارة الخاصة بمجال تصميم الأزياء الحريمى (رانيا غازى 2016م) ، تعاني معظم السيدات من عيوب بأجسامهن ، لا يرغبن فى إظهارها تماما ويلجأن إلى قطع ملابس معينة وتنسيقها بشكل أنيق ليظهرن بأفضل إطلاله(www.sayidaty.net)، لكل جسم شكل مختلف فصاحبة الجسد النحيف تسعى إلى إظهار جسدها بشكل أكثر أنوثة، صاحبة الجسد الممتلئ تسعى إلى إخفاء الماطق المترام ، وهناك جسد كمثرى وجسد مربع وجسد يشبه الساعة الرملية ولكلا منهم مواصفات قوة وضعف(www.rjeem.com)، يتحدد على أساسها شكل المرأة بما يتناسب مع حجمها وفقا لما تقربه من الشكل مع منحنياتها(www.m.elwatannews.com) ،هناك مجموعة واسعة من الأشكال الطبيعية لجسم الإناث ، لا يوجد شكل أنثوى معترف به عالميا ، فقد تطورت المثل الثقافية وإستمرت فى التأثير على كيفية إرتباط المرأة بجسدها (Gordon 2010) يحتاج المجتمع المعاصر ثورة من التدفق المعرفى فى شتى المجالات فأصبح تبادل المعرفة والمهارات والثقافة ضرورة ملحة للمجتمعات المعاصرة (مروة حمود 2012م)، تعتبر الملابس هى محور إهتمام الفتاة فى جميع المراحل العمرية ، تشكل إهتماما كبيرا من جميع الفئات من الناحية الوظيفية والجمالية وما تحققة من راحة نفسية وفسولوجية لدى الفرد(هند عبد الغفار 2020م)، يعد مفهوم الثقافة الملبسية من المفاهيم الهامة التى يجب على جميع

فئات المجتمع الإلمام بها لما فى ذلك من أهمية لرفع الوعى الملبسى تجاه ما نختاره لأنفسنا أو أولادنا من ملابس بهدف رفع الوعى ونشر الثقافة الملبسية لدى الأفراد غير المتخصصين (مناى البكرى 2010م)، وللثقافة الملبسية أهمية لجميع فئات المجتمع، حيث أنها تمكن الفرد من إختيار ملايسه بما يناسب شكل جسمه وسنه ولون بشرته (شيرين غلاب 2010م) ، ولا يمكن إغفال أهمية ودور المشروعات الصغيرة والمتوسطة فى النهوض الإقتصادى لأغلب دول العالم حيث تشكل هذه المشروعات القسم الأعظم لقطاع الأعمال الخاص، ونسب النمو العالية لا تتحقق بالشكل الأمثل عن طريق زيادة معدلات الإستثمار وترام رأس المال فقط بل من خلال التغييرات التكنولوجية وتنمية المهارات البشرية التى تعتبر الأساس فى تنمية القدرة الذاتية على الإبتكار والتحديث وتقديم سلع وخدمات جديدة ذات محتوى تقنى عالى مع التأكيد على عناصر معينة مثل الإدارة الفعالة والتدريب الأفضل والتعليم المستمر والمزيد من الإستثمار الرأسمالى والتجديد التقنى لخلق مشروع جديد أو سلعة جديدة أو طريقة تسويقية (عامر خربوطلى 2018م) بشكل يتماشى مع مقاييس جودة الأداء العصرية الحاسمة فى تقليل التكاليف والوقت والجهد. وتوجد دراسات عديدة مرتبطة بالبحث منها دراسة (هند عبد الغفار 2020م) التى هدفت إلى قياس فاعلية حقبة تدريبية فى التنقيف الملبسى على فتيات مرحلة المراهقة وتنمية المهارات وتوسيع مداركات الفتيات فى مرحلة الثانوية وتقديم بعض المعلومات حول المفاهيم العامة للملابس وكيفية إختيار الملبسو توصلت الدراسة إلى وجود فروق ذات دلالة إحصائية بين الطالبات فى الإختبار القبلى والبعدى لصالح الإختبار البعدى، كما هدفت دراسة (شيرين غلاب 2019م) إلى قياس فاعلية وحدة

الدراسة إلى زيادة الوعي في أساليب الشراء ، تناولت دراسة (جمعة الأحمر 2015م) تسليط الضوء على الزى والهوية الثقافية بين الإنتماء والإغتراب لبحث إنترولوجية في المجتمع الليبي بين الريف والحضر حيث شعر أبناء المجتمع الريفي من فئة الشباب بوجود إختلاف بين ما يلبسون ، ويتميز الجانب النفسي في السلوك الملبسي للإنسان بتوتر ملحوظ بين إحساس تجاه الزى خارج المنزل حيث تعمل الملابس التي يرتديها على تهيئة المسرح للتفاعل الإجتماعي بين أفراد المجتمع وأداء الأدوار الإجتماعية المحددة لكل فرد **هدفت دراسة (أماني حسنين 2018م)** إلى تفعيل دور ريادة الأعمال كمدخل لنشر ثقافة العمل الحر لملابس السيدات ذات الحياكات البسيطة، **توصلت الدراسة** إلى إيجابية آراء الطلاب تجاه ورشة العمل وكلا من الطلبة والطالبات أبدو مهارة متميزة في صنع الملابس ذات الموديلات البسيطة ، **أوصت الدراسة** بضرورة المطالبة والإهتمام بمفهوم ثقافة العمل الحر والتشجيع عليه وتبني الأفكار الريادية البسيطة التي تحتاج إلى رأس مال كبير في البداية، **كما هدفت الورقة البحثية (هينة التحرير 2015م)** إلى إلقاء الضوء على كيفية تحسين فرص العمل لخريجي التعليم الجامعي وأعداد الخريجين لسوق العمل ، تمكين الأفراد من كسب سبل العيش المستدامة من خلال العمل الحر أو إنشاء شركة أو التعاون على إنشاء عمل ما أو التوظيف، كما ألفت دراسة (محمد باطويح 2018م) الضوء على التنمية المحلية المستدامة والمشروعات الصغيرة والمتوسطة، ضرورة حفيز وتشجيع ريادة الأعمال ونشر ثقافة العمل الحر مؤكدة على أن الدور لحكومي المطلوب يتمثل في مراجعة وتقييم السياسات الاقتصادية المتبعة في سبيل إيجاد السياسات القادرة على حماية وتطوير المشروعات الصغيرة والمتوسطة على مستوى المحليات ، نشر ثقافة الريادة في المجتمع العربي لخلق وتشجيع أفكار ريادية قابلة للتطبيق، **كما أولت دراسة (ثناء السرحان، سميرة العمري 2019م)** إهتماما كبيرا عند وضع خططها التنموية 2030 للإهتمام بكل أطراف الشعب وتسخير كل إمكانياتها لتنمية المواطن السعودي بكل فئاته (الصم والتي يصل عددهم إلى 300 ألف شاب وشابه) من خلال التدريب للحصول على الموارد البشرية المناسبة كما ونوعا وتزويد الفرد بالمعارف والمهارات الفنية اللازمة لأداء الأعمال بفاعلية وكفاءة مما ينعكس إيجابيا على الأداء العام للمؤسسات، **كما هدفت دراسة (أحمد خطاب، حازم محمد 2020م)** إلى تحليل فاعلية ريادة الأعمال في تعزيز إستراتيجية التنمية المستدامة : رؤية مصر 2030 وبينت الدراسة نظريا أن ريادة الأعمال تعد أحد المداخل الأساسية للتطور الإقتصادي ومواجهة البطالة لدى مختلف المجتمعات، **كما هدفت دراسة (علوية الزبير، سلوى أبو ضيف 2018م)** إلى معرفة مدى مساهمة مركز التوظيف والأعمال الريادية في تعزيز المهارات الريادية (النفسية، الريادية، الإقتصادية) لدى طالبات جامعة الإمام محمد بن سعود الإسلامية وما له من أثر على نجاح مشروعاتهن الصغيرة وتوصلت إلى الأثر والدور الفعال الذي يقوم به مركز التوظيف بالجامعة في تعزيز مختلف المهارات النفسية والريادية والإقتصادية لدى طالبات الجامعة وأثره في دعم ونجاح المشروعات الصغيرة للطالبات، **كما سعت دراسة (بسام الرميدى 2018م)** إلى تشجيع ودعم الطلاب للتوجه نحو العمل الحر ، وذلك في ظل إرتفاع نسبة البطالة بين خريجي الجامعات ، ورغبة منها في خلق فرص عمل لهؤلاء الطلاب مستقبلا ، بجانب تحقيق التنمية الإقتصادية والإجتماعية في المجتمع، وتوصلت الدراسة إلى إرتفاع المستوى المعرفي لطلاب كلية السياحة والفنادق بالجامعات المصرية حول ريادة الأعمال ، بجانب الإتجاهات الإيجابية لديهم ورغبتهم في العمل الحر مستقبلا، **كما هدفت دراسة (شيماء ربيع 2020م)** إلى تحديد دور جهاز تنمية المشروعات في تعزيز ثقافة ريادة الأعمال لدى الشباب ، **وتوصلت الدراسة** إلى أن لجهاز تنمية المشروعات دورا مرتفعا

مقترحة في تصميم الأزياء لتنمية الوعي الملبسي والتحصيل لدى طالبات شعبة الإقتصاد المنزلي بكليات التربية النوعية وتوصلت الدراسة إلى نجاح وفاعلية وفاعلية الوحدة التعليمية في تنمية الوعي بأبعاده المختلفة، **أوصت الدراسة** بضرورة تطوير مناهج ومقررات شعبة الإقتصاد المنزلي في ضوء أبعاد الوعي الملبسي، **هدفت دراسة (أماني حسنين 2018م)** إلى إبراز دور مؤسسات التصميم الأكاديمية المتخصصة في تنمية التذوق الملبسي لطالبات الجامعة وقامت الباحثة بإعداد دليل إرشادي أكاديمي تقوم بتحديث محتوياته سنويا وجارى رفعه على موقع المعهد الإلكتروني ويشتمل على الأسس العامة للتصميم وأنماط جسم المرأة وما يناسب كل نمط من ملابس وأهم الخطط اللونية الناجحة لإختيار مجموعة ملابس متوافقة وكيفية تكوين خطة ملبسية ناجحة، **هدفت دراسة (رباب السيد 2011م)** إلى قياس فعالية تدريس وحدات إرشادية مهارية في مادة التذوق الملبسي على تعديل السلوك الملبسي للطالبات بقسم الإقتصاد المنزلي بجامعة الفيوم لنشر الثقافة الملبسية لطالبات الجامعة ونشر أنماط ملبسية جديدة وتعديل مستوى التذوق الملبسي لهن، **وتناولت دراسة (مروة حمود 2012م)** التكامل الإبداعي لإستخدام النظم الرقمية الحديثة ومعرفة مصمم الملابس المطبوعة لإعادة تشكيل المفاهيم وصياغة العلاقات والنظم والبيانات المختلفة في ظل المنافسة العالمية الشديدة، لا بد من التركيز على عنصر جوهري في عملية التغيير والتطوير وهو العنصر البشري بإعتبارهم عصب التنافس الذي يضيف قيمة على قدرة الأنشطة الإنسانية وخاصة التصميم والموضة من أجل التكيف مع المتغيرات المتسارعة وتوصلت الدراسة إلى أن تفعيل دور الأنظمة الرقمية الحديثة يسهم فنيا وإبداعيا في إثراء الملابس المطبوعة، **كما تناولت دراسة (شيرين حسن، منى سيد ، سارة محمد 2017م)** وضع منظومة لتصميم الأزياء بالإعتماد على برامج تصميم الأزياء الرقمية لتنمية الوعي والدراسة الكاملة بمهارات إستخدام الكمبيوتر من أجل إنجاز كافة مراحل التصميم بإستخدام التكنولوجيا الرقمية المتكاملة في مجال الأزياء ، **كما هدفت دراسة (رانيا غازي 2016م)** إلى إنشاء موقع تعليمي لتصميم الملابس الحريمي للمبتدئين لنشر الوعي والثقافة والمهارة الخاصة بمجال تصميم الملابس الحريمي، وتوصلت الدراسة إلى نجاح الأداء الوظيفي للموقع التعليمي في تحقيق الهدف ودعم العملية التعليمية بموقع متخصص في مجال تصميم الملابس عن بعد، **كما هدفت دراسة (منال المتولي 2010م)** إلى رفع الوعي الملبسي من الناحية الصحية لدى الأفراد غير المتخصصين ، حيث يعد أضرار الملابس على الصحة العامة للإنسان وعلى البيئة من الضرورات الملحة في وقتنا ويهدد حياة الإنسان من كثرة إنتشار الأوبئة والأمراض من جهة ، ومن جهة أخرى التطور التكنولوجي الذي يأتي كل يوم بجديد من أجل توفير رعاية صحية أفضل للإنسان الذي هو المحور الأول لإهتمام كل العلوم ، لذلك فإن توفير القليل من الوعي الملبسي للإنسان قد يجنبه الكثير من الأضرار، **كما تناولت دراسة (شيرين غلاب 2010م)** فاعلية الموديلات التعليمية في تنمية الثقافة الملبسية لدى الطالبات غير المتخصصات بكليات التربية النوعية من أفراد المجتمع لتتمكن من إختيار الملابس بما يناسب شكل الجسم والسن ولون البشرة ، **هدفت دراسة (أمل خليفة، إبتسام محمد، نجدة ماضي 2014م)** إلى فاعلية إستخدام حقيبة تعليمية في تنمية الثقافة الملبسية لدى المعاقين ذهنيا القابلين للتعليم ، توصلت الدراسة إلى وجود تأثير قوى للحقيبة التعليمية في تنمية الجانب المهارى والمعرفى للثقافة الملبسية لدى المعاقين ذهنيا من (14 : 20 سنة)، وهذا يرجع إلى تنوع الأنشطة والمواد التعليمية المقدمة من خلال الحقيبة التعليمية، **هدفت دراسة (لولوة الغامدى 2012م)** إلى التعرف على السلوك الملبسي ومدى تأثير الإعلان على إتخاذ القرارات من حيث تكوين الإتجاهات السليمة وتنمية الوعي الإستهلاكى السليم لأساليب الشراء لدى الطالبة الجامعية وتوصلت

النساء دون الرجال ، تسعى الكثير من الفتيات بهوس وراء خطوط الموضة وإنفاق الكثير من الأموال دون مراعاة ملائمة ومناسبة هذه الموضات لأجسامهن لمجرد رؤيتها على الموديل أو على زملائهن بشكل مغرر لإقتنائها دون وعي أو إدراك لأنماط أجسامهن أن الموضة قد تناسب مع بعض الأنماط الجسمية دون غيرها، وعلى الفتاة الذكية أن تنتقى من خطوط الموضة ما يناسبها فقط ولا تسعى وراء كل جديد ، ومع وجود الكثير من الفتيات لا يعرفن ماهي قطع الملابس المناسبة لهن ، وما القطع التي يجب أن تقتنيها وتناسب أنماط أجسامهن ، لذا تتبلور مشكلة البحث في الإجابة على التساؤلات التالية:-

- 1- ما فاعلية البرنامج التدريبي في في إكساب الطلاب و الخريجين غير المتخصصين المعارف الأساسية الخاصة بالوعي الثقافي الملبسي لأنماط الجسم المختلفة ؟
- 2- ما فاعلية البرنامج التدريبي في في إكساب الطلاب و الخريجين غير المتخصصين المهارات الأساسية الخاصة بالوعي الثقافي الملبسي لأنماط الجسم المختلفة ؟
- 3- ما فاعلية البرنامج التدريبي في في إكساب الطلاب و الخريجين غير المتخصصين المعارف الأساسية الخاصة بتصميم وتنفيذ المكملات الملبسية الإضافية لأنماط الجسم المختلفة لتفعيل دور الأعمال الريادية الحرة؟
- 4- ما فاعلية البرنامج التدريبي في في إكساب الطلاب و الخريجين غير المتخصصين المهارات الأساسية الخاصة بتصميم وتنفيذ المكملات الملبسية الإضافية لأنماط الجسم المختلفة لتفعيل دور الأعمال الريادية الحرة؟

أهداف البحث Objectives:

- 1- تحديد مدى فاعلية البرنامج التدريبي في إكساب الطلاب والخريجين غير المتخصصين المعارف والمهارات الخاصة بالوعي الثقافي الملبسي لأنماط الجسم المختلفة .
- 2- تحديد مدى فاعلية البرنامج التدريبي في إكساب الطلاب و الخريجين غير المتخصصين المعارف والمهارات الخاصة بتصميم وتنفيذ المكملات الملبسية الإضافية لأنماط الجسم المختلفة لتفعيل دور الأعمال الريادية الحرة.
- 3- تدريب الطلاب و الخريجين غير المتخصصين لإشباع احتياجاتهم وإكسابهم مهارات يتطلبها سوق لعمل.

أهمية البحث Significance:

- 1- إعداد كوادر بشرية مدربة فنيا لمواكبة التطور السريع في مجال صناعة الملابس الحریمی.
- 2- تشجيع وتحفيز الطلاب والخريجين غير المتخصصين على الأعمال الريادية الحرة بإقامة مشروعات صغيرة في مجال تصميم وتنفيذ الملابس الحریمی.
- 3- التوصل إلى سبل تساعد الخريجين لتحسين مستواهم المادي وعدم انتظار الوظائف الحكومية ومعاونة الدولة في إتاحة فرص وفتح باب رزق لهم لمواجهة متطلبات الحياة.

مصطلحات البحث Terminology:

- **ريادة الأعمال Entrepreneurship**: - بتحليل مصطلح ريادة الأعمال نجد أنها تنقسم إلى شقين ، الشق الأول (ريادة) والتي تعنى في المقدمة والشق الثاني (الأعمال) والتي تعنى القيام بالأنشطة الضرورية لنجاح المشروعات وتحقيق أهدافها (www.alrab7on.com)، وسميت أيضا بالإعتماد أو هندسة المشاريع (موسوعة ويكيبيديا) عملية تحديد مشروع تجارى معين للبدء به والتركيز عليه وتوفير الموارد اللازمة وتنظيمها وتحمل المخاطر في سبيل تحقيق ربح مالى، وتعرف أيضا على أنها عملية إنشاء منظمة أو مجموعة منظمات جديدة أو تطوير منظمات قائمة وهي بالتحديد إنشاء عمل أو عدة أعمال جديدة أو الإستجابة لفرص جديدة عامة (Haidar,j.i.2012). هي مجموعة من المهارات التي تساهم ببدء عمل جديد من خلال ربطه مع

في زيادة معارف ريادة الأعمال لدى الشباب، أيضا للجهاز دور متوسط في إكساب مهارات ريادة الأعمال لدى الشباب، وبالنسبة لمعوقات جهاز تنمية المشروعات في تعزيز ثقافة ريادة الأعمال للشباب فتتمثل في رغبة الشباب في الكسب السريع للمال، نقص الخبرات الفنية والتكنولوجية لإقامة المشروعات، الخوف من الفشل في إدارة مشروع ، نقص البيانات التي يعتمد عليها في تنفيذ المشروع، **بينما هدفت دراسة (أحلام مبروك، سناء فتحى 2019م)** إلى بناء برنامج تدريبي قائم على المدخل الإنساني في مشروعات الصناعات الجلدية الصغيرة لطالبات الإعدادى المهني ، وتحديد فعالية البرنامج التدريبي في تنمية جدارات ريادة الأعمال وثقافة العمل الحروتنمية الجانب المهارى لتنفيذ مشروعات صغيرة ، وتوصلت الدراسة إلى وجود فروق ذات دلالة إحصائية بين متوسطى درجات الطالبات فى التطبيق القبلى والبعدى لصالح التطبيق البعدى . **كما هدفت دراسة (محمد عبد الفتاح 2016م)** إلى التعرف على مستوى وعى طلبة لسنة التحضيرية جامعة الملك سعود بثقافة ريادة الأعمال ، وإتجاههم نحوها ، وأبرز المعوقات من وجهة نظر الطلبة ، **وتوصلت الدراسة** إلى ارتفاع معارف الطلاب بريادة الأعمال، **كما هدفت دراسة (عصام إبراهيم 2015م)** إلى تقديم موضوع بعنوان التعليم الريادى مدخل لدعم توجه طلاب الجامعة نحو الريادة والعمل الحر، **أوصت الدراسة** بضرورة توفير المعارف والمهارات المتعلقة بريادة الأعمال لطلاب الجامعة، والعمل على بناء المهارات اللازمة لإدارة المشروعات الريادية ، ضرورة غرس روح المبادرة لدى طلاب الجامعة وزيادة فرص نجاح الأعمال وصناعة قادة المستقبل لتحمل أعباء النمو الإقتصادى ، **كما أكدت دراسة (Afaf Bensghir, Anour Reghioul 2015)** على أن ريادة الأعمال اليوم تعتبر وسيلة لتحسين الأداء الإقتصادى للبلاد وتطوير قدرتها التنافسية الدولية، أنها الحل الإستراتيجى لمشكلة البطالة من خلال إدماج الشباب وخلق فرص العمل.

يتضح مما سبق أن الدراسات السابقة مرتبطة بموضوع البحث في تناولها البرامج التدريبية والتعليمية وريادة الأعمال الحرة وأثره في إعداد الكوادر البشرية للشباب وخاصة في مجال صناعة الملابس ، فعلى الرغم من إختلاف هذه الدراسات في أهدافها وأدواتها إلا أنها جميعا تؤكد على أهميتها في مجال صناعة الملابس لما له من الأثر الفعال على رفع مهارات الأفراد وصقل خبراتهم وتفاعلهم الإيجابى مع المجتمع والدولة وهذا ما يتفق مع أهداف البحث.

ومن هنا نبعت مشكلة البحث حيث أنها معنية بتنمية الكوادر البشرية المتمثلة في فئة الشباب من طلاب جامعة المنوفية غير المتخصصين للمشاركة في دفع عجلة التنمية والإنتاج من خلال تهيئتهم وإكسابهم المعارف والمهارات الخاصة بالثقافة الملبسية نحو إختيار الألوان والخامات والقصات المناسبة مع أنماط أجسامهن وأجسام الأخريات مع إمكانية إجراء تطبيقات عملية باستخدام بقايا أقمشة المحلات في تصميم وتنفيذ بعض المكملات الملبسية الإضافية لملايين السهرة بأقل وقت وجهد وتكلفة وتفتيات تنفيذ يدوية بسيطة تناسب مختلف القدرات عن طريق التشكيل المباشر على الجسم ، وتأهيلهم لإقامة مشروع صغير وتفعيل دور ريادة العمل الحر لمساعدتهم على فتح باب رزق ومواجهة الظروف الإقتصادية الحالية ، وزيادة القدرة الإنتاجية تماشيا مع إتجاهات الدولة في تحقيق النمو الإقتصادى والمساهمة في الإنتقال من مرحلة الركود والإعتماد على الدولة في توفير فرص العمل والوظائف الحكومية إلى حالة الإزدهار والإنتعاش فى الإستقلالية والإعتماد على الذات.

مشكلة البحث Statement of the problem:

أكثر ما يشغل النساء طوال الوقت وبمختلف الأعمار هو مظهرهن ، فكل النساء يطمحن أن يظهرن دائما فى أبهى مظهر . لذلك نجد أكثر المهتمين ببرامج الموضة ، وآخر الصيحات العالمية هن

الصغيرة في مجال صناعة الملابس، وتضمن البرنامج التدريب على:

- التعرف على أنماط الجسم المختلفة للمرأة وكيفية تحديدها.
- التعرف على الخامات والألوان والقصات و الملابس والإكسسوارات المناسبة لكل نمط جسم.
- التعرف على مهارات تصميم وتنفيذ بعض المكملات الملبسية الإضافية لملابس السهرة لإخفاء عيوب كل نمط جسم وإبراز مفاثه ليتوازن الشكل العام للجسم.

2- تحديد أهداف البرنامج التدريبي:-

الأهداف العامة للبرنامج:

يستطيع المتدرب بعد اجتيازه فترة التدريب ودراسته للبرنامج أن:

- يتعرف على المفاهيم والمصطلحات المستخدمة في البرنامج.
- يتزود بالمعلومات والمعارف الأساسية الخاصة في مجال تصميم الأزياء عن أنماط جسم المرأة المختلفة.
- يتعرف على الخامات والألوان والقصات و الملابس والإكسسوارات المناسبة مع أنماط الجسم المختلفة للنساء.
- يتعرف على الطرق العلمية السليمة لتحديد الأنماط الجسمية للنساء.

- يذكر الأسس الواجب مراعاتها عند تصميم ملابس النساء مع الأنماط الجسمية المختلفة.

- يصمم وينفذ مكملات ملبسية إضافية لملابس السهرة الحريمي باستخدام أسلوب التشكيل المباشر على الجسم.

الأهداف الإجرائية للبرنامج: في نهاية البرنامج يصبح المتدرب قادراً على أن:

- أ- الأهداف المعرفية : التي تهتم بالمعلومات والحقائق:
- يتعرف على النمط الجسمي للنساء عند أخذ القياسات.
- يتعرف على الأماكن الصحيحة لأخذ القياس عليها.
- يتعرف على أنواع أنماط الجسم المختلفة للنساء والمصطلحات الخاصة بها.

- يتعرف على المقاسات المطلوبة لتحديد نوع نمط الجسم.

- يتعرف على الخامات والألوان والأقمشة والقصات و الملابس المناسبة لكل نمط نسائي.

- يفهم الطرق المناسبة للتصميم الملبسي مع أماط الجسم المختلفة للنساء ليتحقق توازن أجزاء الجسم وإخفاء عيوبه.

- يذكر تعريف الأنماط الجسمية المختلفة من خلال الصور والأشكال وأسماء الفواكه.

- يتعرف على الأجزاء الأساسية المكونة للمكمل الإضافي لملابس النساء.

- يتعرف على التعامل مع الجسم المباشر بالقماس من حيث:

- حسب إتجاه النسيج ، وتشكيل وتنشيط وتنظيف القصات المختلفة حسب خطوط كل مكمل ملبسي.

ب- الأهداف الحركية : التي تهتم باكتساب المهارات:-

- يراعى تسلسل خطوات العمل.

- يستخدم شريط القياس بشكل صحيح ليحدد النمط المناسب للجسم النسائي.

- يتقن فهم الخامات والألوان والقصات و ملابس المناسبة لكل نمط نسائي على حده.

- يستطيع أن يرسم ويصمم تصميمات مناسبة لكل نمط نسائي بما يحقق توازن الجسم وإخفاء العيوب.

- يتمكن من تحديد الخامات والألوان المناسبة لكل نمط نسائي.

- يتمكن من تحديد وسائل وتقنيات التنشيط المناسبة مع خطوط التصميم .

- يتمكن من فهم الخطوط والمساحات والأبعاد وإتجاهات النسيج أثناء لتشكيل المباشر على الجسم.

3- محتوى البرنامج التدريبي : إحتوت على محورين :

المحور الأول:- قامت الباحثة بتنظيم محتوى البرنامج التدريبي

القدرة على تحقيق فرص جديدة (Cambridge dictionary 2017).

- ريادة الأعمال الإجتماعية: يقصد بها المنظمات والمؤسسات والمبادرات المجتمعية المعنية بالمساهمة في حل مشاكل وقضايا المجتمع ، يقاس نجاح هذا النوع من لمشروعات الريادية المجتمعية بمدى تحقيقها للأهداف الثقافية أو الإجتماعية أو البيئية مثل نجاحها في تنمية وتمييز وتطووير المجتمع (www.alrab7on.com).

- الوعي الملبسي clothing awareness:- يقصد بها التزويد بالمعلومات والمهارات والخبرات من خلال المفهوم المتكامل الواضح لكثير من جوانب العملية التعليمية المتعلقة بفن الملبس ، والتعرف على أهمية الملابس للفرد وأنواعها داخل المنزل وخارجه ، أساليب إختيار الملابس (أميرة نور الدين2018م).

فروض البحث Hypothesis :

1- وجود فروق في النسب التكرارية بين وعى أفراد العينة محل الدراسة عن ريادة الأعمال الإجتماعية وأهمية تفعيلها في الإختبار القبلي والبعدي للبرنامج لصالح الإختبار البعدي .

2- وجود فروق في النسب التكرارية بين وعى أفراد العينة محل الدراسة عن أنماط الجسم المختلفة للنساء في الإختبار القبلي والبعدي للبرنامج لصالح الإختبار البعدي .

3- وجود فروق في النسب التكرارية بين آراء الطلاب نحو تصميمات المكملات الملبسية المنفذة لإخفاء عيوب أنماط الجسم المختلفة في الإختبار القبلي والبعدي للبرنامج لصالح الإختبار البعدي .

4- وجود فروق في نسب الوعي بين محاور الإستبيان الثلاثة.

منهج البحث Methodology :

يتبع البحث المنهج شبه التجريبي والمنهج التجريبي والمنهج التحليلي وذلك لملائمته لتحقيق أهداف البحث.

عينة البحث Sample :

تكونت عينة البحث من 30 طالب وخريج من حملة الشهادات العليا من الكليات المختلفة ، وكذلك من حملة الشهادات المتوسطة (الدبلومات والمعاهد).

حدود البحث Delimitations :

1- حدود بشرية: - تم أخذ عينة من الطلاب والخريجين من حملة الشهادات العليا والمتوسطة وعددهم (30).

2- حدود مكانية:- تم التطبيق في بركة السبع.

3- حدود زمنية:- يوليو 2019م

4- حدود موضوعية:- تم تطبيق البرنامج على تقييم الوعي الثقافي الملبسي لأنماط الجسم المختلفة مع تصميم وتنفيذ بعض المكملات الملبسية الإضافية لإخفاء عيوب الجسم وتفعيل دور ثقافة ريادة العمل الحر.

إجراءات البحث Procedure :-:

أولاً: إعداد البرنامج التدريبي:-

قامت الباحثة بإعداد كتيب يشرح فيه بالتفصيل أنماط الجسم المختلفة، وكيفية تحديد نمط الجسم ، وكيفية إختيار الخامات والألوان والقصات الملائمة مع كل نمط جسمي للمرأة (نمط الساعة الرملية، نمط المثلث المقلوب الفراولة)، نمط المثلث العادي (الكمثري)، نمط المستطيل، نمط الدائرة (التفاحة) وفقاً للخطوات المنهجية السليمة، وفيما يلي خطوات إعداد البرنامج:-

1- تحديد موضوع البرنامج:- إختارت الباحثة موضوع البرنامج تلبية لسياسة الدولة تحت رؤية 2030 لتفعيل دور التعليم الريادي للعمل الحر ، دفع عجلة التنمية المستدامة وإعداد الكوادر البشرية وتحقيق أفضل إستثمار للمنافسة في شتى المجالات وخاصة في مجال صناعة الملابس ، بهدف إكساب المتدربين المعارف والمهارات ليكونوا وحدة بنائية فعالة سليمة لإقامة المشروعات

وإعداده في الصورة الملائمة وقد إحتوى المحور الأول للبرنامج على إعداد مجلة ورقية خاصة بأنماط الجسم النسائي لتنمية المعارف والمهارات بهدف:

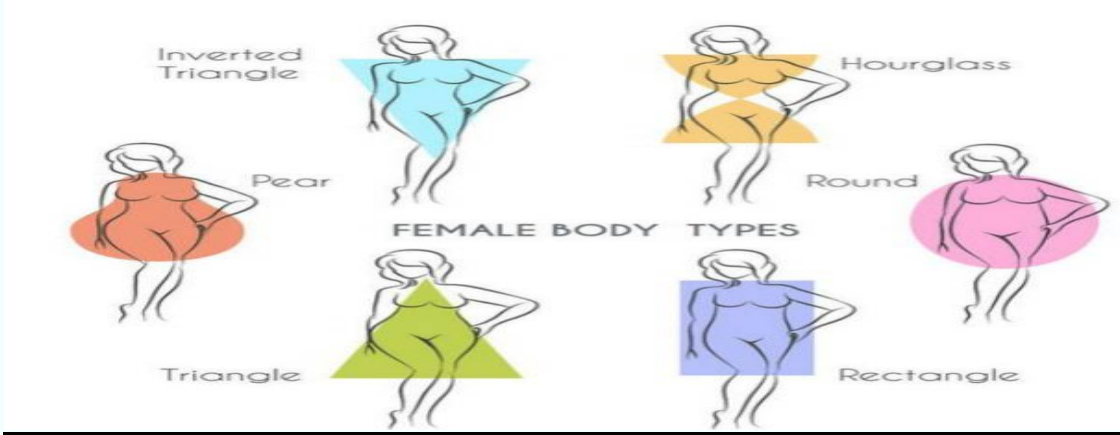
- التعرف على مفاهيم أنماط الجسم المختلفة للنساء والشكل العام لكل نمط مقارنة بالشكل المثالي الذي نرغب تحقيقه ليتوازن الشكل العام للجسم والشكل بعد إضافة التعديل المرغوب عن طريق الرسم التجريدي المبسط لسهولة توصيل المعلومات إلى فئات الشباب غير المتخصصين مع استخدام بعض أشكال الفواكه

وإعدادها في الصورة الملائمة وقد إحتوى المحور الأول للبرنامج على إعداد مجلة ورقية خاصة بأنماط الجسم النسائي لتنمية المعارف والمهارات بهدف:

- التعرف على مفاهيم أنماط الجسم المختلفة للنساء والشكل العام لكل نمط مقارنة بالشكل المثالي الذي نرغب تحقيقه ليتوازن الشكل العام للجسم والشكل بعد إضافة التعديل المرغوب عن طريق الرسم التجريدي المبسط لسهولة توصيل المعلومات إلى فئات الشباب غير المتخصصين مع استخدام بعض أشكال الفواكه

كتيب تثقيفي إرشادي للطالبات لزيادة الوعي بأنماط الأجسام النسائية

أشكال أنماط الجسم النسائي المختلفة:-



أولاً: نمط الجسم على شكل الساعة الرملية (Hourglass)

الشكل المثالي للجسم وما ينبغي تحقيقه بالمقارنة مع الأنماط الجسمية الأخرى



شكل (1)

القاعدة العامة لتعريف الجسم على شكل المثلث المقلوب:-

جسم الساعة الرملية من أجمل أشكال القوام ، ويتميز بتقارب حجم الكتفين والأرداف والخصر الضيق (www.stylorita.com)، أى إذا كان قياس الأكتاف = قياس الأرداف أو توجد فروق بسيطة اسم أو 2سم مع محيط خصر صغير ، إذن هذا هو قوام الساعة الرملية (www.fustany.com) كما هو موضح بالشكل رقم (1).

كيف تعرفين أنك ممن يملكن هذا النمط (الساعة الرملية)؟

مثال توضيحي : إذا كان محيط الصدر 98سم، محيط الأرداف 100سم، مع قياس خصر 76سم ، فهذا بالتأكيد قوام الساعة الرملية (www.fustany.com).

إخفاء عيوب الجسم ذات الساعة الرملية:-

يعد هذا النوع من الأجسام قريباً من الجسم المثالي ، بالتالى فإنه يتناسب معه جميع الألوان والأقمشة والتصاميم مع مراعاة الحفاظ على توازنه وإنسجامه وإبراز الإحناءات (www.e3arabi.com).

الملابس المناسبة للجزء العلوي من الجسم لنمط الساعة الرملية:-

- إختيار الجواكيت القصيرة ، ويفضل أن يكون طول الجاكيت إلى منطقة البطن.
- إختيار القياس المناسب ، فالقياس الواسع قد يظهرهك ممثلة، والقياس الضيق يبرز المناطق الممتلئة.
- عند إرتداء جاكيت أو بلوزة واسعة يفضل إضافة حزام لمنطقة الوسط كما هو موضح بالشكل (2).



شكل (2) يوضح الجواكيت المناسبة لجسم الساعة الرملية

- تجنبى الملابس التي بها تفاصيل مثل الكرانيش والكشكشة لأنها تزيد حجم الجسم.
- فتحة الرقبة على شكل V تجعلك تبدين أكثر رشاقة كما هو موضح فى الشكل (3).



شكل (3) يوضح البلوزات المناسبة لجسم الساعة الرملية

- الفساتين تناسب صاحبة هذا الجسم لأنها تحتاج منحنيات متناسقة مثل الفستان الأمبير الذى يكون بقصة تحت الصدر ، والفساتين ذات تنورة منقوشة من الخصر كما هو موضح فى الشكل (4) .



شكل (4) يوضح الفساتين المناسبة لجسم الساعة الرملية

- عند إرتداء لونين مختلفين يفضل اللون الداكن فى الجزء السفلى واللون الفاتح فى الجزء العلوى، يفضل الأحزمة الداكنة اللون والعريضة ، حيث تساعد على إظهارك أنحف وتبرز الوسط.
- تجنبي الأكمام المنقوشة من أعلى لأنها تزيد من حجم الأكتاف وتخفى رشافتك، وإذا رغبتى إرتداؤها يفضل أن تكون مع ملابس واسعة بالجزء السفلى مع تجسيم منطقة الوسط.
- تجنبي التفاصيل الكثيرة على الصدر كالجيوب والتطريز والإكسسوارات الكبيرة إذا كان الصدر ممتلئ

الملابس المناسبة للجزء السفلى من الجسم:-

- تجنبي التنورات التى بها جيوب كبيرة واسعة وكشكشة على الجانبين، لأنه يزيد من حجم الأرداف ويجعل القوام غير متناسق.
- يتناسب مع جسم الساعة الرملية التنورات ذات الخصر المرتفع ، حيث تبرز منطقة الخصر وتنسدل بإتساع على الجزء الأسفل فتبدين أكثر رشاقة.
- يتناسب مع جسم الساعة الرملية الجينز ذات الدرجات الداكنة، وتجنبي البنطال ذات الدرجتين والفاحة عند الأرداف ، لأنها تزيد من حجم هذه المنطقة.
- التنورة أفضل من البنطلونات وتمنح أنوثة أكثر ولكن الضيق الزائد يظهر الفخذين أكثر إمتلاء، ويناسبها تنورة البنسيل pencil skirt، أو التنورة على شكل حرف A ، لأنها يجعل الجسم يبدو متناسقا كما هو موضح فى الشكل (5) .



شكل (5) يوضح البنطال والتنورات المناسبة لجسم الساعة الرملية

- يفضل الكعب العالى مع جسم الساعة الرملية ، ويمكنك إرتداء أى نوع من الأحذية.



شكل (6) يوضح الإحذية المناسبة لجسم الساعة الرملية

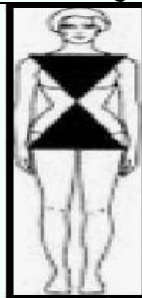
ثانيا: نمط الجسم على شكل المثلث المقلوب (الفرولة) (Inverted triangle)

الشكل المضاف لإجراء المعالجة التصميمية المطلوبة (الخط المنقط)



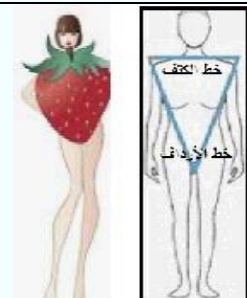
شكل (9)

الشكل المثالى للجسم وما ينبغى تحقيقه بالمقارنة مع نمط المثلث المقلوب



شكل (8)

الشكل التجريدى والمجسم لنمط المثلث المقلوب



شكل (7)

تعريف الجسم على شكل المثلث المقلوب:-

هو أقل الأجسام إنتشارا فى العالم بين النساء ، وهو الجسم الذى تكون فيه منطقة الكتفين والصدر أعرض بشكل ملحوظ من باقى أجزاء الجسم، لذا فإن صاحبة هذا الجسم تحتاج إلى إظهار المنطقة العليا أقل عرضا ، وزيادة المنطقة السفلية من الجسم لخلق التوازن المطلوب (www.supermama.me).

كيف تعرفين أنك ممن يملكن هذا النمط (المثلث المقلوب أو الفراولة)؟

إذا كان قياس محيط الصدر ومنطقة الأكتاف أكبر من محيط الخصر والأرداف كما هو موضح بالشكل (1)، مثال محيط الصدر 100 سم ، محيط الخصر 86 سم ، محيط الأرداف 81 سم (www.supermama.me) ويسمى بالفراولة لتماثله مع الخط الخارجى لشكل الفراولة.

المعالجة التصميمية التجريدية المضافة لنمط المثلث المقلوب.

يضاف شكل المثلث الأحمر المنقط كما هو موضح فى الشكل (9) ليتماثل ونحصل على شكل الجسم المثالى (الساعة الرملية) المتزن المتماثل الذى يتساوى فيه محيط الصدر والأرداف الموضح فى الشكل (8).

- ولكى يتحقق ذلك لا بد من التحليل المعرفى والمهارى كما يلى:-

تحليل الملابس المناسب مع نمط المثلث المقلوب.

- تجنبي إرتداء الملابس التى تظهر المنطقة العليا أو الجزء العلوى عريض، وتظهر الجزء السفلى ضيق (سحر فوده 2021م، www.supermama.me) أى أنه :-

فى هذه الحالة يتضح من خلال المعالجة التصميمية المضافة فى الشكل رقم (9) أننا فى حاجة إلى إستخدام القصات والدعامات المناسبة فى زيادة منطقة الوسط والأرداف حتى نحصل على الشكل المثالى رقم (8) الذى يتساوى فيه عرض الكتف مع عرض الأرداف مع ضيق الوسط وتصغير حجم الأكتاف ويمكن تلخيصها فيما يلى:-

إخفاء عيوب الجسم ذات المثلث المقلوب عن طريق الألوان:-

عن طريق الإستفادة من الخدع البصرية للون الفاتح والغامق، ونتجه فى هذا النوع إلى إستخدام اللون الغامق بالجزء العلوى ليظهر أضيق مما يبدو عليه، كما نتجه بالألوان الفاتحة فى الجزء السفلى ليظهر أوسع من حجمه (www.e3arabi.com).

إخفاء عيوب الجسم ذات المثلث المقلوب عن طريق الأقمشة:-

نتجه فى هذا النوع من الأجسام إلى إستخدام الأقمشة السميكة والأقمشة ذات النقوشات والمخططة بشكل عرضى مع الجزء السفلى لإعطاء مساحة أوسع وأعرض لمنطقة الأرداف والإبتعاد عنها فى الجزء العلوى للجسم (www.e3arabi.com).

إخفاء عيوب الجسم ذات المثلث المقلوب عن طريق التصميم:-

نتجه فى هذا النوع من الأجسام إلى إستخدام القصات الواسعة مع الجزء السفلى التى بدورها تخفى صغر حجم الأرداف مثل التنورات العريضة وذات الكشكشة والدرابيه والطبقات، لإعطاء مساحة أوسع وأعرض لمنطقة الأرداف والإبتعاد عنها فى الجزء العلوى للجسم (www.e3arabi.com).

الملابس المناسبة مع الجزء العلوى لجسم المثلث المقلوب:-

- الملابس ذات الرقبة على شكل V أو U لأنها تصغر حجم الأكتاف.
- الملابس ذات الكتف الواحد لأنها تقسم خط الصدر طوليا.
- إرتدى البلوزات ذات الأكمام الطويلة واسعة، والبلوزات الملفوفة عند منطقة الصدر، البلوزات ذات أكمام كلوش والطبقات RUFFLE- SLEEVES، إرتدى البلوزات الملفوفة عند منطقة الصدر كما هو موضح بالشكل (10).



شكل (10) يوضح ملابس تناسب الجزء العلوى للجسم ذات المثلث المقلوب

- تجنبي الملابس ذات خط رقبة واسع مثل OFF- SHOULDER أو الباف شولدر puff shoulder أو السابرينه SABRINA ، الملابس المربعة من جهة الأكتاف كما هو موضح بالشكل (11).



شكل (11، 12) يوضح ملابس لا تناسب الجسم ذات المثلث المقلوب

- إذا كانت الأكمام طويلة، فلا ترتدى البلوزات ذات الأكمام المنتفخة من أعلى، وإذا كانت الأكمام طويلة ، لا ترتدى البلوزات ذات الأكمام الضيقة من أعلى.
- لا ترتدى الكتافات العالية ولا تبالغى فى التفاصيل فى هذه المنطقة كالأزرار والتطريز كما هو موضح فى الشكل (12).

- لإضافة حجم إلى النصف السفلي يفضل البلوزات المنقوشة من الخصر أو ذات الطبقات، والبلوزات ذات الألوان الداكنة عن ألوان الجزء السفلي، وتجنبى البلوزات أو القمصان ذات اللياقة الكبيرة أو العريضة، البلوزة المستقيمة القصيرة مناسبة جدا لجسم المثلث المقلوب.

الجواكيت:-

- يتناسب مع هذا النمط الجواكيت ذات القصات المحددة عند الخصر والواسعة إلى الأرداف، يناسبه جاكيت x الملفوف عند الصدر ويصل طوله ما بعد الأرداف.
- يناسبه الجواكيت ذات الجيوب والطبقات من تحت الوسط (trench jaket).
- يناسبه الجواكيت ذات الأحزمة المحددة للوسط قصة الأميرات >princess design
- الجواكيت ذات قصة كيب (cape-jaket) أى الأكمام المفتحة دون كتافات (www.banooty.com) كما هو موضح بالشكل (13).



شكل (13) يوضح الجواكيت المناسبة مع الجسم ذات المثلث المقلوب

- تجنبى جواكيت البامب، لا ترتدى الجواكيت الجينز القصيرة، تجنبى الجواكيت ذات اللياقات العريضة أو ذات الكتافات المرتفعة، تجنبى الجواكيت ذات الجيوب عند الصدر، تجنب الجواكيت والسويت شيرت ال over- sized ذات الحجم الواسع، تجنب البلوفرات ذات الغرزة الواسعة، تجنب الملابس الشتوية المحتوية على تفاصيل كثيرة من منطقة الصدر والأكتاف.

الملابس في الجزء السفلي لنمط المثلث المقلوب:-

البناطيل :-

- البناطيل الباجى baggy trousers ذات الجيوب عند الوسط والأرداف.
- البناطيل ذات الأرجل الواسعة نسبيا (الشارلستون).
- البناطيل harem pants ذات الوسع من المنتصف والربط عند القدم.
- البناطيل ذات الألوان الفاتحة والأقمشة المريحة حتى تعطى إيهاًم بالزيادة والعرض.
- تجنبى البناطيل الضيقة من أعلى وأسفل كما هو موضح في الشكل (14).
- لا تختارى أنواع أقمشة الحرير أو الليجن التي تحدد الساق بشكل ملفت.



شكل (14) يوضح البناطيل المناسبة للجزء السفلي مع الجسم ذات المثلث المقلوب

التنورات أو الجونلات:- يفضل ما يضيف حجم في الجزء السفلي مثل:

- تنورات التبوليب tulip- skirt، تنورات قصة A-line، تنورات الطبقات ruffles، تنورة ال bias ذات القصة المائلة، التنورات الباجى ذات الجيوب عند الخصر.

الفساتين:- مثل التنورات يفضل ما يضيف حجما في الجزء السفلي مثل:-

- يفضل الفساتين المحددة عند الخصر ثم تتسع للأسفل، الفساتين بقصة الأميرات pricess dress، الفساتين بقصة A- LINE، الفساتين ذات الأحزمة عند الوسط، الفساتين ذات الكتف الواحد لأنها تقلل من عرض الأكتاف (www.banooty.com) كما هو موضح بالشكل (15).



شكل (15) يوضح الفساتين والجزء السفلي للجونلات المناسبة للجسم ذات المثلث المقلوب

تجنبى الفساتين السابرينا Sabrina، والفساتين الأوف شولدر off- shoulder أى بدون كتف، تجنبى الفساتين الضيقة، تجنبى أقمشة الحرير أو الستان المخملى لأنها تبرز تفاصيل الجسم (www.banooty.com) كما هو موضح بالشكل (16)



شكل (16) يوضح فساتين لا تناسب الجسم ذات المثلث المقلوب

بالنسبة لإكسسوارات الجسم ذات المثلث المقلوب:-
- يفضل إرتداء الإكسسوارات والسلاسل البسيطة والطويلة، وتجنب الكوليهايات العريضة أو الكوفيهايات التي تظهر منطقة الصدر
أعرض (www.supermama.me).

يتضح مما سبق أن العلاقة المستنتجة فيما بين النمط الخاص بالمثلث المقلوب والمعالجة التصميمية:- هي علاقة طردية أى كلما زاد مقياس عرض الصدر والاكثاف زادت مساحة الأبعاد والقياسات اللازمة مع المكمل أو القصة المستخدمة للمعالجة التصميمية.

ثالثاً: نمط الجسم على شكل مثلث (الإجاصة أو الكمثرى) Triangle

الشكل التجريدي لنمط المثلث العادى	الشكل المثالى للجسم وما ينبغى تحقيقه بالمقارنة مع النمط محل الدراسة	الشكل المضاف لإجراء المعالجة التصميمية المطلوبة (الخط المنقط)
<p>شكل (17)</p>	<p>شكل (18)</p>	<p>شكل (19)</p>

تعريف جسم المثلث العادى أو الكمثرى:-

يتسم جسم الكمثرى بأكتاف صغيرة و صدر صغير وخصر رفيع نسبيا مع أرداف عريضة (stylorita.com)، هو الذى يكون قياس الأرداف أكبر من الخصر والصدر (www.Fustany.com) أى يقل تدريجيا إلى أعلى.

كيف تعرفين أنك ممن يملكن هذا النمط (المثلث العادى أو الإجاصة أو الكمثرى)؟

إذا كان قياس محيط الأرداف أكبر من محيط الأكتاف والصدر والخصر كما هو موضح بالشكل (17)
مثال توضيحي:- قياس الأرداف 100سم ، محيط الخصر 86سم ، الصدر 81 سم ، فهذا دليل واضح على أنك تمتلكين قوام المثلث العادى (www.Fustany.com)(كمثرى) ، ويسمى بالكمثرى لتماثله مع الخط الخارجى لشكل الكمثرى.

المعالجة التصميمية التجريدية المضافة لنمط المثلث العادى.

يضاف شكل المثلث الأحمر المنقط كما هو موضح فى الشكل (19) ليتماثل ونحصل على شكل الجسم المثالى (الساعة الرملية) المتزن المتماثل الذى يتساوى فيه محيط الصدر والأرداف الموضح فى الشكل (18).

- ولكى يتحقق ذلك لا بد من التحليل المعرفى والمهارى كما يلى:-

إخفاء عيوب الجسم الكمثرى عن طريق الألوان:-

يمكننا الإستفادة من الخدع البصرية ، ذلك بإستخدام اللون الفاتح والغامق ، حيث نتجه بالألوان الغامقة فى منطقة الأرداف لتبدو أصغر من حجمها ونتجه بالألوان الفاتحة لمنطقة الأكتاف والصدر لتبدو أوسع مما هى عليه (www.e3arabi.com).

إخفاء عيوب الجسم الكمثرى عن طريق الأقمشة:-

نتجه فى هذا النوع من الأجسام إلى إستخدام الأقمشة الناعمة والمنسدلة والمطاطة فى منطقة الأرداف والأقمشة ذات الخطوط الرأسية والنقشات الطولية ، ونبتعد عن الأقمشة السمكية، ويمكننا إستخدامها فى منطقة الصدر والأكتاف مع الأقمشة ذات الخطوط الأفقية لإظهار الجزء العلوى أوسع مما يبدو عليه (www.e3arabi.com).

إخفاء عيوب الجسم الكمثرى عن طريق التصاميم:-

نتجه فى هذا النوع من الأجسام إلى إستخدام الدرابيه والكسرات العرضية والطبقات والكشكشة لتزيد من حجم الصدر والأكتاف ، نبتعد عنها فى منطقة الأرداف ، كذلك الفساتين بدون أكمام وتنوراتها واسعة لإظهار الجسم أكثر تناسقا (www.e3arabi.com).

الملابس المناسبة للجزء العلوى لنمط الجسم المثلث العادى(الكمثرى):-

- يفضل إختيار الألوان الفاتحة والمنقوشة للجزء من الكتف للصدر لأنها تجعل حجم الجسم أكبر قليلا مما هو عليه، يفضل إرتداء الحماله المبطنه (البوش أب) لتكبير منطقة الصدر ، وجعله متناسقا مع الجزء السفلى، يفضل الألوان الغامقة من الصدر إلى الأرداف لأنها تجعل حجم الجسم أصغر قليلا مما هو عليه (www.stylorita.com).

- يفضل إرتداء القمصان والبلوزات ذات الأكمام الواسعة وذات الكرانيش والطبقات لأنها تضيف حجم إلى الذراعين، يفضل أن يصل طولها إلى ما بعد الأرداف ، ويفضل الأكتاف العريضة وذات الطبقات المتعددة والمدببة والمكشكشة ليتحقق التوازن فى الجسم ، ويفضل فتحة الرقبة المربعة أو على شكل المثلث المقلوب لأنها تزيد وسع الكتفين (www.stylorita.com).

- تفضل الأقمشة المتماسكة مثل القطن الناعم والشييفون الثقيل، وتجنبى الأقمشة الناعمة مثل الجرسى لأنها ستحدد خصرك مما يظهر

كبير الأرداف ، وإبتعدى عن الأقمشة المقلمة عرضيا عند منطقة الأرداف حتى لا تزيد من إمتلاء الأرداف(www.stylorita.com)، ويفضل الأقمشة المقلمة عرضيا على الجزء العلوى إلى الصدر.

البناطيل:-

- يفضل البنطلونات المستقيمة ، وتجنبى البناطيل الضيقة والإسترش وتجنبى الزخارف أو الجيوب أو أى تفاصيل أخرى حيث أنها تزيد و تلفت الإنتباه إلى الأرداف، ويمكن إرتداء السراويل متساوية العرض أو أوسع قليلا من عند الساق أو الكاحل(www.stylorita.com) كما هو موضح بالشكل(20).

- التايورات:-

- تجنبى التايورات الضيقة حيث أنها تبرز إمتلاء الأرداف، ويفضل التايورات الواسعة الفضاضة ذات الألوان السادة وذات خطوط طولية(www.stylorita.com) كما هو موضح بالشكل(20).

الفساتين المناسبة للجسم الكثرى:-

- يفضل الفساتين التى تركز على محيط الوسط ، وتجنبى الفساتين الضيقة التى تظهر إمتلاء منطقة الأرداف، فهى لا تناسب صاحبة هذا الجسم كما هو موضح بالشكل(20) (www.stylorita.com).

الإكسسوارات المناسبة لشكل الجسم الكثرى:-


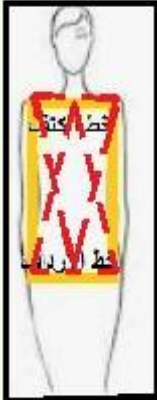

- يفضل القلائد المزخرفة التى عرض إلى العنق والكتفين، تلفت الإنتباه إلى الجزء العلوى من الجسم ، يفضل الأحذية ذات الكعب حيث تضيف طولاً وقواماً مشوقاً، ويفضل إرتداء الوشاح خاصة الدائرية لأنها تضيف بعض الحجم على منطقة الكتف والصدر ويتوازن الجسم(www.stylorita.com).



شكل (20) يوضح القطع الملابسية المتنوعة للأجزاء العلوية والسفلية مع الجسم الكثرى

يتضح مما سبق أن العلاقة المستنتجة فيما بين النمط الخاص بالمثلث العادى والمعالجة التصميمية:- هى علاقة طردية أى كلما زاد مقياس عرض الأرداف زادت مساحة الأبعاد والقياسات اللازمة مع المكمل أو القصة المستخدمة للمعالجة التصميمية على منطقة الصدر والكتف.

رابعاً: نمط الجسم على شكل مستطيل Rectangle

الشكل المثالى للجسم وما ينبغى تحقيقه بالمقارنة	الشكل المضاد بعد المعالجة التصميمية المطلوبة (الخط المنقط)	الشكل التجريدى لنمط المستطيل
		
شكل (22)	شكل (23)	شكل (21)

تعريف جسم المستطيل:-

تتميز صاحبة الجسم المستطيل بأن عرض الكتفين يكون مساوياً تماماً مع عرض الأرداف ، وصغر الصدر والأرداف(www.stylorita.com)، ليس لديه خصر محدد الشكل ، كما أن الجسم لا يحتوى على الكثير من المنحنيات التى تميز أشكال الجسم المختلفة(www. Fustany.com).

كيف تعرفين أنك ممن يملكن هذا النمط (المستطيل)؟

لا يحتوى على الكثير من المنحنيات التى تميز أشكال الجسم المختلفة ، مثال إذا كان قياس محيط الصدر 91سم ، محيط الأرداف 94سم والخصر 89 سم ، كما هو موضح بالشكل (13) ، مما يعنى أن جميع القياسات متقاربة ، إذن هو جسم المستطيل (www. Fustany.com) ، ويسمى بالموزة لأنه يتشابه ويتقارب مع القطاع العرضى للموزة.

المعالجة التصميمية التجريدية المضافة لنمط المستطيل:-

يضاف شكل المثلث الأحمر المنقط كما هو موضح في الشكل (23) ليتماثل ونحصل على شكل الجسم المثالي (الساعة الرملية) المتزن المتماثل الذي يتساوى فيه محيط الصدر والأرداف الموضح في الشكل (22).

تحليل الملابس المناسبة مع نمط المستطيل:-

في هذه الحالة يتضح من خلال الشكل التجريدي لبناء المعالجة التصميمية المضافة في الشكل رقم (23) أننا في حاجة إلى استخدام القصات والدعامات المناسبة في زيادة منطقة الصدر والأكتاف ومنطقة الأرداف حتى نحصل على الشكل المثالي رقم (22) الذي يتساوى فيه عرض الكتف مع عرض الأرداف.

إخفاء عيوب الجسم المستطيل (النحيف) عن طريق الألوان:-

يمكن في هذه الطريقة الاستفادة من الخدع البصرية ، ذلك بإستخدام مبدأ اللون الفاتح والغامق ، ونتجه للألوان الفاتحة ونبتعد عن الألوان الغامقة ليظهر الجسم أوسع مما هو عليه (www.e3arabi.com).

إخفاء عيوب الجسم المستطيل (النحيف) عن طريق الأقمشة:-

نتجه إلى إستخدام الأقمشة المطاطة والناعمة واللامعة، التي توحى بوجود إنحناءات للجسم ، وتخفف من إستقامته مع إستخدام الأقمشة ذات النقوشات والخطوط العرضية ليزيد حجم الجسم أكثر مما هو عليه لإخفاء عيب النحافة (www.e3arabi.com).

إخفاء عيوب الجسم المستطيل (النحيف) عن طريق التصاميم:-

نتجه في هذا النوع من الأجسام إلى إستخدام القصات التي تظهر الجسم ذو إنحناءات وتصرف النظر عن إستقامة الخصر ، حيث تستطيع صاحبة هذا الجسم إرتداء البلوزات والبناطيل والفساتين ذات الكسرات والطبقات أو الكشكشة أو الدرابيه مع مراعاة ظهور الخصر ضيقاً ليبدو الجسم بإنحناءت ، لأنها توحى بوجود إنحناءات (www.e3arabi.com).

الملابس في الجزء العلوي لنمط الجسم المستطيل:-

- يفضل تحديد منطقة الوسط عن طريق إرتداء الأحزمة الغامقة الأنيقة لأنها توحى بخصر أصغر مع بلوزات أو جواكيت فضفاضة قليلا ، إدخال الطرف الأمامي من البلوزات بداخل البنطلون (www.stylorita.com) ، ويمكنك إرتداء الملابس العلوية ذات التفاصيل على الصدر مثل الجيوب ، الترصيع، البلسيه، الكشكشة، فهي تساعد على إعطاء مظهر أكثر إمتلاء لمنطقة الصدر كما هو موضح في الشكل (24).



شكل (24) يوضح البلوزات والجونلات وأسلوب الإرتداء للجسم المستطيل

- كما يناسبك البليرز المفتوح ، إذا كنتي تتمتعين برقبة طويلة يليق عليك الرقبة الصغيرة التي تقترب من نهاية الرقبة أو القصات الواسعة مثل السابرينا والبلوفرات ذات الرقبة العالية ، أما صاحبة الرقبة القصيرة فيمكنك الإتجاه قصة الرقبة على شكل V والدائرية الواسعة قليلا وأيضا السابرينا تناسبك كما هو موضح في الشكل (25) (www.stylorita.com).



شكل (25) يوضح شكل البليرز المفتوح للجسم المستطيل

كما يتناسب مع صاحبة الجسم المستطيل طويلة القامة صيحة croptop (www.stylorita.com).
- ويفضل أن تتجنب الفتيات النحيفات الخامات السادة ، وإستخدام الخامات التي تحتوى على طبقات كثيرة لمنح الجسم كثافة وزيادة أكبر (www.stylorita.com) كما هو موضح في الشكل (26).



شكل (26) يوضح أشكال البلوزات المناسبة للجسم المستطيل

- يناسبك الفساتين ذات الثنيات على الجانب لتكبير منطقة الأرداف (www.stylorita.com).
- تجنبي الفساتين ذات اللون الواحد وضيقة من فوق إلى أسفل أو ملتصقة بالجسم ، تجنبي الخطوط الرأسية في الفساتين والجونلات (www.stylorita.com).
- يفضل لكى إستخدام الدانتيل والتفاصيل على منطقة الكتف والأكمام (www.stylorita.com).



شكل (27) يوضح أشكال القطع المتنوعة المناسبة للجسم المستطيل

- الملابس في الجزء السفلى لنمط الجسم المستطيل:-
- يفضل البنائيل الجينز الذى يحتوى على جيوب خلفية لتشكل نوع من المنحنيات فى الخلف، البنطلونات الواسعة قليلا من أسفل الركبة لتوازن شكل الجسم (www.stylorita.com).
- يفضل الجونلات المشجرة وذات الأشكال الهندسية، والتي بها طبقات وكشكشة لتزيد الحجم من أسفل، تجنبي البنائيل ذات الوسط العالى لأنها تظهر الجسم نحيل وليس به منحنيات (www.stylorita.com) كما هو موضح فى الشكل (28).



شكل (28) يوضح أشكال الجونلات المناسبة للجسم المستطيل



شكل (29) يوضح أشكال الفساتين المناسبة للجسم المستطيل



شكل (30) يوضح أشكال الجواكيت والفساتين المناسبة للجسم المستطيل

- الأكسسوارات المناسبة لنمط الجسم المستطيل:-
- يفضل إرتداء قلادة كبيرة على الصدر لتمنح حجما أكبر للصدر، بالإضافة لحمالات الصدر المبطنه لإعطاء حجم للصدر (www.stylorita.com).
- السكارف الملون والمنقوش حول الرقبة يضيف منحى وحجم، يفضل البعد عن الأساور الكبيرة لأنها سوف تظهر نحافة يدك ورسغك ، يفضل البسيطة منها (www.stylorita.com).

خامسا: نمط الجسم على شكل دائري (التفاحة) round		
الشكل المثالي بعد المعالجة التصميمية المطلوبة (الخط المنقط)	الشكل المثالي للجسم وما ينبغي تحقيقه بالمقارنة	الشكل التجريدي للنمط
		
شكل (33)	شكل (32)	شكل (31)
<p>تعريف جسم الدائرة (التفاحة):- إذا كنتي ممن يتميزن بمنطقة صدر ممتلئة وسيقان نحيلة وأهم ما يميزه تركيز الوزن عند الوسط والصدر مع كتفين عريضين ، منطة البطن ممتلئة وغير واضحة المعالم ، (www.stylorita.com) ، ويكون محيط الخصر أكبر من الصدر والأرداف ، فهذا دليل على انك تمتلك جسم التفاحة ، ويتميز بأكتاف متوسطة إلى عريضة مع خصر مستقيم وأرداف متوسطة (www.Fustany.com)</p> <p>كيف تعرفين أنك ممن يملكن هذا النمط (الدائري)؟ مثال:- إذا كان محيط الخصر 120سم ، محيط الصدر 110سم ، محيط الأرداف 100سم ، فهذا بالتأكيد قوام التفاحة (www.Fustany.com)</p> <p>تحليل الملابس المناسبة مع نمط المستطيل:- إخفاء عيوب الجسم ذو الشكل الدائري (التفاحة) كبيرة الصدر والأرداف) عن طريق الألوان:- يمكن الإستفادة من الخدع البصرية ، ذلك بإستخدام اللون الفاتح والغامق ، عن طريق إستخدام الألوان الغامقة والمعتمة في المنطقة المنفتحة للصدر والبطن لتظهر أصغر من حجمها (www.e3arabi.com) . إخفاء عيوب الجسم ذو الشكل الدائري (التفاحة) كبيرة الصدر والأرداف) عن طريق الأقمشة:- نستخدم مع هذا النوع من الأجسام الأقمشة الناعمة والمنسدلة كالحرير والشيفون ونبتعد عن الأقمشة السميقة لأنها تزيد من حجم الجسم (www.e3arabi.com) . إخفاء عيوب الجسم ذو الشكل الدائري (التفاحة) كبيرة الصدر والأرداف) عن طريق التصاميم:- نتجه في هذا النوع من الأجسام إلى إستخدام القصات التي تساعد على إخفاء إنتفاخ البطن والصدر مثل الفساتين ذات قصة الأمبير ليبرز قياس الجزء العلوي للجسم ثم يتسع ليموه على منطقة البطن ويخفي عيبيها ليوحى بالرشاقة، وإستخدام الفساتين بدون أكمام لأنها تظهر الزراعين نحيلة وجميلة ، وإستخدام الجونلات المتسعة لتوحى بالتوازن بين الجزء العلوي والجزء السفلي، الجاكيت القطنى الخفيف ذو القصات المستقيمة يساعد على إخفاء عيب الإنتفاخ فى البطن ويوحى بالإستقامة (www.e3arabi.com) . ملابس الجزء العلوي لجسم التفاحة:- - ارتداء أحزمة عريضة داكنة على الوسط ، ارتداء بلوزات ذات نقوشات ورسومات على الأيدي وذلك للفت النظر للمنطقة العليا (www.stylorita.com) . البلوزات:- - يفضل البلوزات ذات الرابطة من الوسط على ألا تكون ضيقة لتظهر منطقة البطن أنحف (www.stylorita.com) ، مع ضرورة تجنب البلوزات أو التيشيرتات الضيقة التي تلتصق بالجسم لأنها تظهر ترهلات البطن،يفضل فتحة الرقبة على شكل v، الدائرية ، البيضاوية الواسعة (السابرينا) لأنها تمنحكي طولا للنصف العلوي من الجسم مما يعطى إحاء بنحافة الخصر، ويفضل لملابس العلوية المختلفة الأطوال ، بحيث تكون قصيرة من الأمام وطويلة من الخلف ، ولكن إذا كنتي قصيرة فتجنبى أن تكون طويلة جدا، ويمكن تحقيق ذلك أيضا عن طريق إدخال جزء البلوزة فى البنطلون أو الجيبة من الأمام وتركها متدللية فى الخلف، وإبتعدى عن إدخالها بالكامل حتى لا تلفت الإنتباه إلى الوسط (www.stylorita.com) كما هو موضح بالشكل (34) .</p>		
<p>شكل (34) يوضح البلوزات المناسبة لجسم الدائرة (التفاحة)</p>		
<p>الجواكيت:- - يفضل الجواكيت الطويلة نسبيا ، والفضفاضة مع أكتاف غير محددة ، تجنبى الجواكيت المحددة لمنطقة الوسط ، وتمتد لجزء بسيط تحت الوسط مع بلوزة واسعة من أسفل ، لإخفاء عيوب منطقة البطن، وتحديد الوسط مع ترك الجاكيت</p>		

مفتوحاً (www.stylorita.com).

- تجنبي إرتداء ما يظهر تفاصيل خصرك مثل الألوان الفاتحة والأقمشة المقلمة بالعرض، يفضل الجواكيت ذات صف واحد من الأزرار، وتجنبي الجواكيت ذات صفيين من الأزرار (www.stylorita.com) كما هو موضح بالشكل (35).



شكل (35) يوضح الجواكيت المناسبة لجسم الدائرة (التفاحة)

- يفضل الأقمشة الحريرية الفضفاضة والقطن الناعم، والخامات الثقيلة التي تنسدل بقرب الجسم دون أن تلتصق به، لإخفاء منطقة البطن، الأقمشة الملساء ولكن يجب أن تكون واسعة وذات قصات مستقيمة عند الأكتاف (www.stylorita.com).
ملابس الجزء السفلي لجسم التفاحة:-

البناطيل:-

- يفضل البناطيل واسعة من الأسفل، وإختيار البناطيل ذو الخصر المنخفض مع السيقان الموحدة من أعلى وأسفل (www.stylorita.com).

الجونلات:-

- يفضل الجونلة على شكل حرف A لأنها تتحف الخصر وتظهره بشكل أفضل، أن تكون الجونلة بسيطة عند الوسط بدون أى تفاصيل أو إضافات حتى لا تعطي بدانه بمنطقة البطن (www.stylorita.com) كما هو موضح بالشكل (36).



شكل (36) يوضح الجونلات والملابس المناسبة لجسم الدائرة (التفاحة)

الفساتين:-

- إختاري الفساتين ذات رقبة على شكل حرف V أو المنخفضة أو الواسعة، ويفضل الفساتين الأمبير (Empire dress) والتي تحدد منطقة الصدر، وتنساب بشكل مستقيم للأسفل، يفضل الفستان بجونلة دائرية كاملة لتخفي منطقة البطن، تجنبي الألوان الصارخة فهي تجعلك أكثر بدانه، ويفضل الفساتين ذات الرسومات الخفيفة، تجنبي الفساتين على شكل حرف A أو التي تتجمع عند الخصر أو منطقة البطن لأنها تبدو أكبر مما هي عليه بالأساس (www.stylorita.com) كما هو موضح في الأشكال (37، 38، 39).



شكل (37) يوضح الفساتين المناسبة لجسم الدائرة (التفاحة)



شكل (38) يوضح الفساتين المناسبة لجسم الدائرة (التفاحة)



شكل (39) يوضح الفساتين المناسبة لجسم الدائرة (التفاحة)

خلال بقايا الأقمشة بالمحلات .
 - توضيح إمكانية التنفيذ وإقامة مشروعات صغيرة مع تحقيق مقاييس الجودة العصرية الحاسمة من حيث توفير التكلفة والوقت والجهد مع جودة الأداء.
 - توضيح سهولة تنفيذ القطع بالتشكيل المباشر على الجسم مع استخدام تقنيات ووسائل يدوية ومزلية سهلة وبسيطة في التشطيب والإنتاج بكل يسر ومرونة دون تعقيد.
 - صغر حجم القطع المنفذه يساعد على إنتاج الكثير والعديد من المكملات الملبسية الهادفة لعلاج عيوب الأجسام النسائية المختلفة في أقل وقت وجهد وتكلفة.
 - إمكانية إنتاج العديد من المكملات الملبسية لإخفاء عيوب جسم المرأة مع الأوقات والمناسبات المختلفة لإحتياجات المرأة العصرية في أقل وقت وجهد وتكلفة مع جودة الأداء.

المحور الثاني:- قامت الباحثة بتنظيم محتوى البرنامج التدريبي وإعداده في الصورة الملائمة وقد إحتوى المحور الثاني للبرنامج على إعداد كتيب ورقي قامت فيه الباحثة بتصميم وتنفيذ بعض المكملات الملبسية الإضافية المنفصلة على برنامج Adop photo shop لعلاج عيوب بعض الأنماط الجسمية النسائية بهدف:
 - تشجيع وتحفيز فئة شباب الخريجين غير المتخصصين على إقامة المشروعات الصغيرة لتفعيل دور ريادة العمل الحر تماشيا مع اتجاهات سياسة الدولة نحو إعداد الكوادر البشرية ودفع عجلة الإنتاج .
 - التطبيق العملي لما تم توضيحه نظريا في المحور الأول .
 - إتاحة وتوضيح فرص التنفيذ لما تم شرحه نظريا في المحور الأول في صورة قطع صغيرة ومكملات بسيطة يسهل تنفيذها من

كتيب لتصميم وتنفيذ بعض المكملات الملبسية لإخفاء عيوب أنماط الجسم المختلفة على برنامج الفوتوشوب كدليل إرشادي توضيحي للتطبيق كمشروعات صغيرة لتشجيع ريادة العمل الحر(من عمل الباحثة)

توصيف المكمّل الإضافي الأول

إسم القطعة:- مكمّل سواريه إضافي .
 نوع الخامة ولونها:- ستان ذهبي ودانتيل تركواز.
 نوع البقايا :- بقايا أقمشة بالمحلات التجارية.
 النمط المناسب:- نمط المثلث المقلوب ، حيث أن الكتف الواحد يقلل من حجم وعرض الكتف واتساع الكم من أسفل يزيد من عرض الجسم من أسفل.



توصيف المكمّل الإضافي الثاني

إسم القطعة:- مكمّل سواريه إضافي .
 نوع الخامة ولونها:- ستان ذهبي وستان تركواز.
 نوع البقايا :- بقايا أقمشة بالمحلات التجارية.
 النمط المناسب:- نمط المثلث (الكمثري) لان قصة الصدر والدعامات المستخدمة لها تزيد من منطقة الصدر لإتساع عرض الصدر ليتوازن مع منطقة الأرداف .



توصيف المكمّل الإضافي الثالث

إسم القطعة:- مكمّل سواريه إضافي .
 نوع الخامة ولونها:- ستان ذهبي وستان تركواز.
 نوع البقايا :- بقايا أقمشة بالمحلات التجارية.
 النمط المناسب:- نمط الجسم المستطيل وجسم الساعة الرملية لان قصة الصدر والدعامات المستخدمة لها تكون منحنيات تزيد من منطقة الصدر مع تكوين منحنيات من الوسط إلى نهاية الفستان وإبراز منطقة الوسط .



توصيف المكمّل الإضافي الرابع

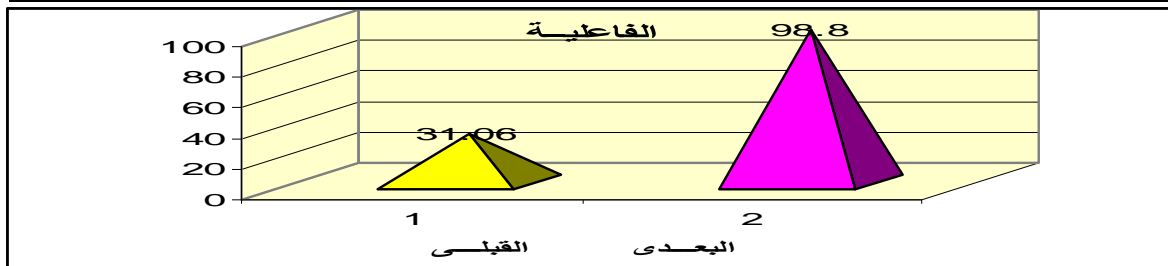
إسم القطعة:- مكمّل سواريه إضافي .
 نوع الخامة ولونها:- ستان ذهبي وستان تركواز.
 نوع البقايا :- بقايا أقمشة بالمحلات التجارية.
 النمط المناسب:- نمط جسم الساعة الرملية حيث أنه يساعد على إظهار الجسم في شكل مناسب ومتناسق مع بعضه.



<p>توصيف المكمّل الإضافي الخامس إسم القطعة:- مكمّل سواريه إضافي . نوع الخامة ولونها:- أورجانزا ذهبي وأورجانزا تركواز. نوع البقايا :- بقايا أقمشة بالمحلات التجارية. النمط المناسب:- نمط جسم الدائرة (التفاحة) حيث أنه يساعد على إظهار الجسم في شكل مناسب ومتناسق مع بعضه والدرابيه وإتساع القطعة يخفي معالم كبر منطقة البطن.</p>	
	<p>توصيف المكمّل الإضافي السادس إسم القطعة:- مكمّل سواريه إضافي . نوع الخامة ولونها:- تل ذهبي وتل تركواز. نوع البقايا :- بقايا أقمشة بالمحلات التجارية. النمط المناسب:- نمط الجسم المستطيل حيث أنه يساعد على تكوين منحنيات لإظهار الجسم في شكل مناسب ومتناسق مع بعضه، كما يتناسب مع جسم الساعة الرملية أيضا.</p>
<p>توصيف المكمّل الإضافي السابع إسم القطعة:- مكمّل سواريه إضافي . نوع الخامة ولونها:- تل ذهبي وتل تركواز. نوع البقايا :- بقايا أقمشة بالمحلات التجارية. النمط المناسب:- نمط جسم المثلث المقلوب حيث أنه يساعد على تكوين منحنيات لإظهار الجسم في شكل مناسب ومتناسق مع بعضه، كما يتناسب أيضا مع جسم الساعة الرملية .</p>	
	<p>توصيف المكمّل الإضافي الثامن إسم القطعة:- مكمّل سواريه إضافي . نوع الخامة ولونها:- تل ذهبي وتل تركواز. نوع البقايا :- بقايا أقمشة بالمحلات التجارية. النمط المناسب:- نمط جسم المثلث المقلوب حيث أنه يساعد على تكوين منحنيات لإظهار الجسم في شكل مناسب ومتناسق مع بعضه، كما يتناسب أيضا مع الجسم المستطيل حيث أن التصميم ساعد على تكوين منحنيات مناسبة لتتناسق أجزاء الجسم .</p>
<p>مجال الملابس والنسيج بكليات الإقتصاد المنزلي والتربية النوعية وبلغ عددهم 15 محكمين. وذلك للحكم على مدى مناسبة كل عبارة وكذلك صياغة العبارات وتحديد وإضافة أي عبارات مقترحة وتم حساب نسبة الإتفاق لدى المحكمين على كل عبارة من عبارات الإستبيان، وتم إستبعاد العبارات التي تقل نسبة إتفاق المحكمين عليها عن 90% وتم إضافة العبارات الجديدة ، وبذلك تكون الإستثمارات قد خضعت لصدق المحتوى</p> <p>- إختبار ثبات الإستثمارات:- تم حساب الثبات بطريقة التجزئة النصفية split-half وذلك عن طريق تقسيم العبارات إلى نصفين ،عبارات فردية وعبارات زوجية وقد تم هذا التقسيم بالنسبة للعبارات ككل لحساب الإرتباط بين نصفى بنود الإستبيان، استخدام معادلة سبيرمان – براون spearman-brown لحساب الإرتباط بين عبارات الإستثمارات وبلغت قيمته (0,924 ، 0,951) وهى قيمة مقبولة نسبيا وتأسيسا على ما سبق أصبحت الإستثمارة فى صورتها النهائية.</p> <p>النتائج Results:</p> <p>أولاً:- المحور الأول (ريادة الأعمال) الفرض الأول:- وجود فروق فى النسب التكرارية بين وعى أفراد العينة محل الدراسة لبينود المحور الأول (ريادة الأعمال الإجتماعية) وأهمية تفعيلها فى الإختبار القبلى والبعدى للبرنامج لصالح الإختبار البعدى .</p>	<p>4- ضبط وتقويم البرنامج داخليا:- تم عرض البرنامج على مجموعة من الأساتذة المتخصصين فى موضوع البرنامج للتأكد من سلامته من الناحية العلمية والفنية ولإبداء رأيهم فى مجموعة العناصر الآتية: - إتفاق الأهداف والمحتوى مع البرنامج التدريبي. - التسلسل المنطقي للبرنامج التدريبي. - وضوح المعلومة. - سهولة ووضوح الصياغة . - مناسبة الوسائل والأدوات المستخدمة مع محتوى البرنامج التدريبي. - صحة الأسلوب والتسلسل العلمى المستخدم فى البرنامج. ولقد أجمع الأساتذة المتخصصين على صلاحية البرنامج للتطبيق مع إبداء بعض المقترحات بخصوص التسلسل المنطقي لبعض خطوات البرنامج ، وتم التعديل بناء على مقترحاتهم.</p> <p>ثانياً: إعداد أدوات تقويم البرنامج التدريبي:- - إختبار تحصيلي موضوعي قبلي لتقويم المعلومات والمعارف المتضمنة فى البرنامج. - إختبار بعدى لمعرفة أثر البرنامج نحو المعارف والمهارات بعد التطبيق البعدى. صدق وثبات أدوات البحث:- الصدق والثبات: (إستبيان القبلى والبعدى للبرنامج) - صدق الإستبيان: للتحقق من صدق الإستبيان تم عرضها فى صورتها الأولية على مجموعة من المحكمين المتخصصين فى</p>

جدول (1) يوضح مدى وعى الأفراد لبنود المحور الأول (ريادة الأعمال) في ضوء رؤية مصر 2030 في التطبيق القبلي والبعدي للبرنامج

الإختبار البعدي		الإختبار القبلي		س1:- هل تعلمين ما هي ريادة الأعمال ؟ مع تسجيل ماتعلمه في الإستمارة.
النسبة المئوية	التكرار	النسبة المئوية	التكرار	
100%	30	40%	12	نعم
-	0	60%	18	لا
100%	30	100%	30	الإجمالي (ن)
الإختبار البعدي		الإختبار القبلي		س2:- هل تعلمين ما هي العلاقة بين ريادة الأعمال والمشروعات الصغيرة ؟ مع تسجيل ماتعلمه في الإستمارة.
النسبة المئوية	التكرار	النسبة المئوية	التكرار	
100%	30	36,6%	11	نعم
-	-	63,3%	19	لا
100%	30	100%	30	الإجمالي (ن)
الإختبار البعدي		الإختبار القبلي		س3:- هل تعلمين ما هو دور ريادة الأعمال مع مواجهة مشكلة البطالة ؟ مع تسجيل ماتعلمه في الإستمارة.
النسبة المئوية	التكرار	النسبة المئوية	التكرار	
100%	30	36,6%	11	نعم
-	-	63,3%	19	لا
100%	30	100%	30	الإجمالي (ن)
الإختبار البعدي		الإختبار القبلي		س4:- هل تعلمين ما هو دور ريادة الأعمال مع تحسين الكفاءات الإنتاجية ؟ مع تسجيل ماتعلمه في الإستمارة.
النسبة المئوية	التكرار	النسبة المئوية	التكرار	
96,6%	29	33,3%	10	نعم
3,3%	1	66,6%	20	لا
100%	30	100%	30	الإجمالي (ن)
الإختبار البعدي		الإختبار القبلي		س5:- هل تعلمين ما هو دور ريادة الأعمال في تأهيل الكوادر البشرية ؟ مع تسجيل ماتعلمه في الإستمارة.
النسبة المئوية	التكرار	النسبة المئوية	التكرار	
96,6%	29	23,3%	7	نعم
3,3%	1	76,6%	23	لا
100%	30	100%	30	الإجمالي (ن)
الإختبار البعدي		الإختبار القبلي		س6:- هل تعلمين أهمية تطبيق ريادة الأعمال في تحقيق البعد البيئي والصحي والإقتصادي والتنافسي دوليا ؟ مع تسجيل ماتعلمه في الإستمارة.
النسبة المئوية	التكرار	النسبة المئوية	التكرار	
100%	30	16,6%	5	نعم
-	-	83,3%	25	لا
100%	30	100%	30	الإجمالي (ن)
593,2		186,4		إجمالي متوسط وعى أفراد العينة محل الدراسة
98,8%		31,06%		إجمالي نسبة وعى أفراد العينة محل الدراسة



شكل (40) يوضح مدى وعى الأفراد لبنود (ريادة الأعمال) في ضوء رؤية مصر 2030 في التطبيق القبلي والبعدي للبرنامج

- يتضح من الجدول (1) والشكل (40) ما يلي:-
 - عدم توفر الوعي بين أفراد عينة البحث محل الدراسة عن مفهوم ريادة الأعمال الإجتماعية ، حيث بلغت النسبة التكرارية للوعي 40% في الإختبار القبلي ، ووصلت النسبة التكرارية لزيادة الوعي إلى 100% في الإختبار البعدي للبرنامج
 - عدم توفر الوعي بين أفراد عينة البحث محل الدراسة عن دور ريادة الأعمال في مواجهة مشكلة البطالة ، حيث بلغت النسبة التكرارية للوعي 33,3% في الإختبار القبلي ، ووصلت النسبة التكرارية لزيادة الوعي إلى 96,6% في الإختبار البعدي للبرنامج.
 - عدم توفر الوعي بين أفراد عينة البحث محل الدراسة عن دور ريادة الأعمال في تأهيل الكوادر البشرية ، حيث بلغت النسبة التكرارية للوعي 23,3% في الإختبار القبلي ، ووصلت النسبة التكرارية لزيادة الوعي إلى 96,6% في الإختبار البعدي للبرنامج.
 - عدم توفر الوعي بين أفراد عينة البحث محل الدراسة عن أهمية

ريادة الأعمال في مواجهة مشكلة البطالة ، حيث بلغت النسبة التكرارية للوعي 36,6% في الإختبار القبلي ، ووصلت النسبة التكرارية لزيادة الوعي إلى 100% في الإختبار البعدي للبرنامج
 - عدم توفر الوعي بين أفراد عينة البحث محل الدراسة عن دور ريادة الأعمال في مواجهة مشكلة البطالة ، حيث بلغت النسبة

في الإختبار القبلي والبعدى للبرنامج لصالح الإختبار البعدى ، مما يدل على تحقق الفرض الأول لصالح الإختبار البعدى.
المحور الثالثى :- (أنماط الجسم النسائية)
الفرض الثانى:- وجود فروق فى النسب التكرارية بين وعى أفراد العينة محل الدراسة عن أنماط الجسم المختلفة للنساء فى الإختبار القبلي والبعدى للبرنامج لصالح الإختبار البعدى .
جدول (2) يوضح مدى وعى الأفراد لبنود المحور الثانى (أنماط لجسم المختلفة للنساء) فى ضوء رؤية مصر 2030 فى التطبيق القبلي والبعدى للبرنامج

تطبيق ريادة الأعمال فى تحقيق البعد البيئى والصحى والإقتصادى والتنافسى دوليا ، حيث بلغت النسبة التكرارية للوعى 16,6% فى الإختبار القبلي ، ووصلت النسبة التكرارية لزيادة الوعى إلى 100% فى الإختبار البعدى للبرنامج .
 - ويتضح مما سبق تحقق الفرض الأول نحو زيادة وعى أفراد العينة محل الدراسة عن ريادة الأعمال الإجتماعية وأهمية تفعيلها

الإختبار البعدى		الإختبار القبلي		س7:- هل تعلمين ماهو نمط الجسم الخاص بك؟ مع الرسم والتوضيح إذا كانت إجابتك نعم نعم لا الإجمالى (ن)
النسبة المئوية	التكرار	النسبة المئوية	التكرار	
93,3%	28	6,6%	2	نعم
6,6%	2	93,3%	28	لا
100%	30	100%	30	الإجمالى (ن)
الإختبار البعدى		الإختبار القبلي		س8:- هل تعلمين ماهو نمط جسم الساعة الرملية ؟ مع الرسم والتوضيح إذا كانت إجابتك نعم نعم لا الإجمالى (ن)
النسبة المئوية	التكرار	النسبة المئوية	التكرار	
90%	27	-	-	نعم
10%	3	100%	30	لا
100%	30	100%	30	الإجمالى (ن)
الإختبار البعدى		الإختبار القبلي		س9:- هل تعلمين ماهو نمط جسم المثلث المقلوب (الفراولة) ؟ مع الرسم والتوضيح إذا كانت إجابتك نعم نعم لا الإجمالى (ن)
النسبة المئوية	التكرار	النسبة المئوية	التكرار	
93,3%	28	-	-	نعم
6,6%	2	100%	30	لا
100%	30	100%	30	الإجمالى (ن)
الإختبار البعدى		الإختبار القبلي		س9:- هل تعلمين ماهو نمط جسم المثلث العادى (الكمثرى) ؟ مع الرسم والتوضيح إذا كانت إجابتك نعم نعم لا الإجمالى (ن)
النسبة المئوية	التكرار	النسبة المئوية	التكرار	
96,6%	29	-	-	نعم
3,3%	1	100%	30	لا
100%	30	100%	30	الإجمالى (ن)
الإختبار البعدى		الإختبار القبلي		س10:- هل تعلمين ماهو نمط الجسم المستطيل ؟ مع الرسم والتوضيح إذا كانت إجابتك نعم نعم لا الإجمالى (ن)
النسبة المئوية	التكرار	النسبة المئوية	التكرار	
100%	30	3,3%	1	نعم
-	-	96,6%	29	لا
100%	30	100%	30	الإجمالى (ن)
الإختبار البعدى		الإختبار القبلي		س11:- هل تعلمين ماهو نمط جسم الدائرة (التفاحة) ؟ مع الرسم والتوضيح إذا كانت إجابتك نعم نعم لا الإجمالى (ن)
النسبة المئوية	التكرار	النسبة المئوية	التكرار	
96,6%	29	-	-	نعم
3,3%	1	100%	30	لا
100%	30	100%	30	الإجمالى (ن)
الإختبار البعدى		الإختبار القبلي		س12:- هل تعلمين ماهى الألوان والخامات والأقمشة القصات المناسبة لكل نمط مما سبق؟ وإذا كانت إجابتك بنعم يفضل ذكر تفاصيل إجابتك لكل نمط ؟ مع الرسم والتوضيح بعمل تصميمات تناسب كل نمط . نعم لا الإجمالى (ن)
النسبة المئوية	التكرار	النسبة المئوية	التكرار	
90%	27	-	-	نعم
10%	3	100%	30	لا
100%	30	100%	30	الإجمالى (ن)
569		9.9		إجمالى متوسط وعى أفراد العينة محل الدراسة
94,96%		1,65%		إجمالى نسبة وعى أفراد العينة محل الدراسة



شكل (41) يوضح مدى وعى الأفراد لبنود المحور الثانى (أنماط لجسم المختلفة للنساء) فى ضوء رؤية مصر 2030 فى التطبيق القبلي والبعدى للبرنامج

يتضح من الجدول (2) والشكل (41) ما يلي:-

100% في الإختبار البعدي للبرنامج .
 - عدم توفر الوعي بين أفراد عينة البحث محل الدراسة عن نمط الجسم الخاص بها ، حيث بلغت النسبة التكرارية للوعي 6,6% في الإختبار القبلي ، ووصلت النسبة التكرارية لزيادة الوعي إلى 93,3% في الإختبار البعدي للبرنامج
 - عدم توفر الوعي بين أفراد عينة البحث محل الدراسة عن نمط جسم الساعة الرملية ، حيث بلغت النسبة التكرارية للوعي 0% في الإختبار القبلي ، ووصلت النسبة التكرارية لزيادة الوعي إلى 90% في الإختبار البعدي للبرنامج
 - عدم توفر الوعي بين أفراد عينة البحث محل الدراسة عن نمط المثالث المقلوب ، حيث بلغت النسبة التكرارية للوعي 0% في الإختبار القبلي ، ووصلت النسبة التكرارية لزيادة الوعي إلى 93,3% في الإختبار البعدي للبرنامج.
 - عدم توفر الوعي بين أفراد عينة البحث محل الدراسة عن نمط المثالث العادي ، حيث بلغت النسبة التكرارية للوعي 0% في الإختبار القبلي ، ووصلت النسبة التكرارية لزيادة الوعي إلى 96,6% في الإختبار البعدي للبرنامج.
 - عدم توفر الوعي بين أفراد عينة البحث محل الدراسة عن نمط الجسم المستطيل ، حيث بلغت النسبة التكرارية للوعي 3,3% في الإختبار القبلي ، ووصلت النسبة التكرارية لزيادة الوعي إلى 90% في الإختبار البعدي للبرنامج .

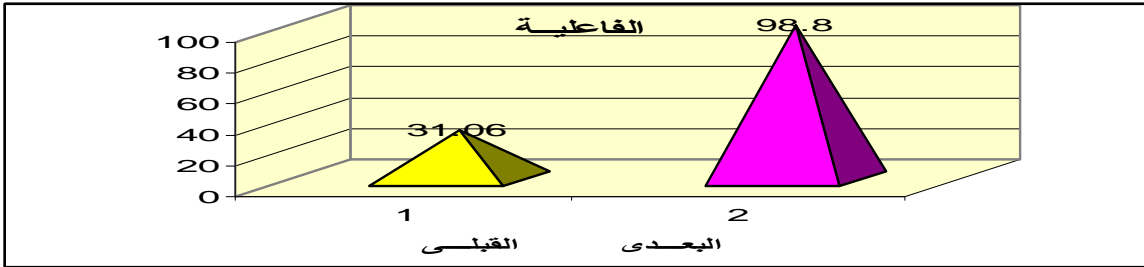
وبتضح مما سبق تحقق الفرض الثاني نحو زيادة وعي أفراد العينة محل الدراسة لنبود المحور الثاني (أنماط الجسم المختلفة للنساء) في التطبيق القبلي والبعدي للبرنامج ، مما يدل على تحقق الفرض الثاني لصالح الإختبار البعدي.

المحور الثالث:- (آراء الطلاب نحو تصميمات المكملات الملبسية المنفذة لإخفاء عيوب أنماط الجسم المختلفة)
الفرض الثالث:- وجود فروق في النسب التكرارية بين آراء الطلاب نحو تصميمات المكملات الملبسية المنفذة لإخفاء عيوب أنماط الجسم المختلفة في الإختبار القبلي والبعدي للبرنامج لصالح الإختبار البعدي .

جدول(3) يوضح مدى وعي الأفراد لنبود المحور الثالث (آراء الطلاب نحو تصميمات المكملات الملبسية المنفذة لإخفاء عيوب أنماط الجسم المختلفة) في ضوء رؤية مصر 2030 في التطبيق القبلي والبعدي للبرنامج

الإختبار البعدي		الإختبار القبلي		س13:- هل تساهم التصميمات المنفذة في خدمة الشباب والعمل الحر والمشروعات الصغيرة ؟ نعم إلى حد ما لا أعلم الإجمالي (ن)
النسبة المئوية	التكرار	النسبة المئوية	التكرار	
100%	30	-	-	
-	-	-	-	
-	-	100%	30	
100%	30	100%	30	
الإختبار البعدي		الإختبار القبلي		س14:- هل تتلائم التصميمات المنفذة مع خطوط الموضة المعاصرة ؟ نعم إلى حد ما لا أعلم الإجمالي (ن)
النسبة المئوية	التكرار	النسبة المئوية	التكرار	
96.6%	29	96.6%	29	
3,3%	1	3,3%	1	
-	-	-	-	
100%	30	100%	30	
الإختبار البعدي		الإختبار القبلي		س15:- هل تتلائم التصميمات المنفذة مع إحتياجات المرأة العصرية ؟ نعم إلى حد ما لا أعلم الإجمالي (ن)
النسبة المئوية	التكرار	النسبة المئوية	التكرار	
100%	30	83,3%	25	
-	-	16,6%	5	
-	-	-	-	
100%	30	100%	30	
الإختبار البعدي		الإختبار القبلي		س16:- هل تتلائم التصميمات المنفذة في توفير التكلفة لكلا من المنتج والمستهلك ؟ نعم إلى حد ما لا أعلم الإجمالي (ن)
النسبة المئوية	التكرار	النسبة المئوية	التكرار	
96,6%	29	6,6%	2	
3,3%	1	83,3%	25	
-	-	10%	3	
100%	30	100%	30	
الإختبار البعدي		الإختبار القبلي		س17:- هل تتلائم التصميمات المنفذة في توفير الوقت للمنتج ؟ نعم إلى حد ما لا أعلم الإجمالي (ن)
النسبة المئوية	التكرار	النسبة المئوية	التكرار	
100%	30	-	-	
-	-	3,3%	1	
-	-	96,6%	29	
100%	30	100%	30	
الإختبار البعدي		الإختبار القبلي		س18:- هل تتلائم التصميمات المنفذة في توفير الجهد للمنتج ؟ نعم إلى حد ما
النسبة المئوية	التكرار	النسبة المئوية	التكرار	
100%	30	-	-	
-	-	3,3%	1	

لا أعلم	29	96,6%	-
(الإجمالي ن)	30	100%	-
إجمالي متوسط وعى أفراد العينة محل الدراسة	186,5		593,2
إجمالي نسبة وعى أفراد العينة محل الدراسة	31,08%		98,86%



شكل (42) يوضح مدى وعى الأفراد لبنود المحور الثالث (آراء الطلاب نحو تصميمات المكملات الملبسية المنفذة لإخفاء عيوب أنماط الجسم المختلفة) في ضوء رؤية مصر 2030 في التطبيق القبلي والبعدي للبرنامج

التكرارية إلى 96,6% في الإختبار البعدي للبرنامج.
- إتفق آراء أفراد عينة البحث محل الدراسة عن ملائمة التصميمات المنفذة في توفير الوقت للمنتج ، حيث بلغت النسبة 96,6% في الإختبار القبلي ، ووصلت النسبة التكرارية إلى 100% في الإختبار البعدي للبرنامج
- إتفق آراء أفراد عينة البحث محل الدراسة على ملائمة التصميمات المنفذة في توفير الجهد للمنتج ، حيث بلغت النسبة 3,3% في الإختبار القبلي ، ووصلت النسبة التكرارية إلى 100% في الإختبار البعدي للبرنامج .

- ويتضح مما سبق تحقق الفرض الثالث نحو زيادة وعى أفراد العينة محل الدراسة لبنود المحور الثالث (آراء الطلاب نحو تصميمات المكملات الملبسية المنفذة لإخفاء عيوب أنماط الجسم المختلفة) في التطبيق القبلي والبعدي للبرنامج ، مما يدل على تحقق الفرض الثالث لصالح الإختبار البعدي.

الفرض الرابع :- وجود فروق في نسب الوعى بين محاور الإستبيان الثلاثة

جدول (4) يوضح ترتيب محاور الأستبيان وفقاً لدرجة الوعى

محاور الإستبيان		المحور الأول		المحور الثاني		المحور الثالث	
ترتيب المحاور		الإختبار القبلي	الإختبار البعدي	الإختبار القبلي	الإختبار البعدي	الإختبار القبلي	الإختبار البعدي
		98,86%	31,08%	94,96%	1,65%	98,86%	31,08%
		الأول		الثاني		الأول	

خاصة بالمناطق الريفية والإقليمية.

- ضرورة نشر وغرس التعليم الريادي والعمل الحر من خلال الجامعات وتسليح خريجها لسوق العمل وتفعيل دور ريادة الأعمال الحرة في خدمة المشروعات الصغيرة خاصة بإنشاء المعارف والمهارات البسيطة التي تتناسب مع قدرات فئة غير المتخصصين من أفراد المجتمع الريفي .
- إستثمار كافة الطاقات البشرية المهمة في دفع عجلة الإنتاج وزيادة القدرة الإنتاجية تماشياً مع إتجاهات الدولة في تحقيق النمو الإقتصادي .

- المساهمة في الإنتقال من مرحلة الركود والإعتماد على الدولة في توفير فرص العمل والوظائف الحكومية إلى حالة الإزدهار والإنتعاش في الإستقلالية والإعتماد على الذات.

المراجع References:

- 1- أحلام عبد العظيم مبروك، سناء محمد فتحى (2019م): برنامج تدريبي قائم على المدخل الإنساني في مشروعات الأكسسوارات الجلدية الصغيرة لتنمية جدارات ريادة الأعمال وثقافة العمل الحر لدى طالبات الإعدادى المهني، مجلة الإقتصاد المنزلى ، ع 35، ص 371 :410، مصر.
- 2- أحمد جمال خطاب، حازم حسانين محمد(2020م): فاعلية ريادة الأعمال في تعزيز إستراتيجية التنمية المستدامة في ضوء رؤية مصر 2030، المجلة لعلمية للدراسات التجارية

يتضح من الجدول (3) والشكل رقم (42) ما يلي:-

- إتفق آراء أفراد عينة البحث محل الدراسة عن ملائمة التصميمات المنفذة في خدمة الشباب والعمل الحر والمشروعات الصغيرة بنسبة 100% في الإختبار القبلي ، ووصلت النسبة التكرارية لزيادة الوعى إلى 100% في الإختبار البعدي للبرنامج .
- إتفق آراء أفراد عينة البحث محل الدراسة عن ملائمة التصميمات المنفذة مع خطوط الموضة المعاصرة ، بنسبة 96,6% في الإختبار القبلي ، ووصلت النسبة التكرارية لزيادة الوعى إلى 96,6% في الإختبار البعدي للبرنامج

- إتفق آراء أفراد عينة البحث محل الدراسة عن ملائمة التصميمات المنفذة مع إحتياجات المرأة العصرية ، حيث بلغت النسبة 83,3% في الإختبار القبلي ، ووصلت النسبة التكرارية إلى 100% في الإختبار البعدي للبرنامج.

- إتفق آراء أفراد عينة البحث محل الدراسة عن ملائمة التصميمات المنفذة في توفير التكلفة لكلا من المنتج والمستهلك ، حيث بلغت النسبة 6,6% في الإختبار القبلي ، ووصلت النسبة

- يتضح من الجدول (4) تساوى كلا من المحور الأول (ريادة الأعمال) والمحور الثالث (آراء الطلاب حول التصميمات المنفذة للمكملات الملبسية الإضافية محل الدراسة) في الحصول على المركز الأول بنسبة 31,08% في الإختبار القبلي ، بنسبة 98,86% في الإختبار البعدي ثم حصول المحور الثاني (أنماط الجسم النسائي المختلفة) في الحصول على المركز الثاني بنسبة 1,65% في الإختبار القبلي ، بنسبة 94,96% في الإختبار البعدي.

الخلاصة Conclusion:

- زيادة وعى أفراد العينة محل الدراسة لبنود المحور الأول (ريادة الأعمال الإجتماعية) وأهمية تفعيلها في الإختبار القبلي والبعدي للبرنامج لصالح الإختبار البعدي .

- زيادة وعى أفراد العينة محل الدراسة لبنود المحور الثاني (أنماط الجسم المختلفة للنساء) في الإختبار القبلي والبعدي للبرنامج لصالح الإختبار البعدي .

- زيادة وعى أفراد العينة محل الدراسة لبنود المحور الثالث (آراء الطلاب نحو تصميمات المكملات الملبسية المنفذة لإخفاء عيوب أنماط الجسم المختلفة) في الإختبار القبلي والبعدي للبرنامج لصالح الإختبار البعدي .

التوصيات Recommendations:

- ضرورة زيادة الوعى الثقافي الملبسى جمالياً ووظيفياً وصحياً

- قياس فاعلية وحدة مقترحة في تصميم الأزياء لتنمية الوعي الملبسى والتحصيل لدى طالبات شعبة الإقتصاد المنزلى بكليات التربية النوعية، مجلة بحوث عربية فى مجالات التربية النوعية ، رابطة التربويين العرب، ع15، يوليو، ص 151: 184، مصر
- 16- شيماء حسن ربيع (2020م): جهاز تنمية المشروعات ودورها فى تعزيز ثقافة ريادة الأعمال لدى الشباب، مجلة كلية الخدمة الإجتماعية للدراسات والبحوث الإجتماعية، جامعة الفيوم، ع19، ص 109: 143، مصر.
- 17- عامر خربوطلى (2018م): ريادة الأعمال وإدارة المشروعات الصغيرة والمتوسطة، منشورات الجامعة الافتراضية السورية، الجمهورية لعربية السورية (متوفر للتحميل من موسوعة الجامعة <https://pedia.svuonline.org>)
- 18- عصام سيد أحمد إبراهيم (2015م): التعليم الريادى مدخل لدعم توجه طلاب الجامعة نحو الريادة والعمل الحر، مجلة كلية التربية، جامعة بور سعيد، يوليو، ع 18، ص 132: 177، مصر.
- 19- لؤلؤة غرم الله الغامدى (2012م): دراسة أثر العلامة التجارية الملبسية الماركة على أساليب الشراء وعلاقتها بعوامل الإختيار الملبسى لدى الطالبة الجامعية، مجلة كلية التربية – الإسماعيلية، جامعة قناة السويس ، ع 23، مايو ص 51: 66، مصر.
- 20- محمد زين العابدين عبد الفتاح (2016 م): الوعي بثقافة ريادة الأعمال لدى طلبة السنة التحضيرية / جامعة الملك سعود وإتجاهاتهم نحوها: دراسة ميدانية، مجلة البحث العلمى فى التربية، جامعة عين شمس ، كلية البنات للآداب ولعلوم والتربية، ع17، ج3، ص 623: 654، مصر.
- 21- محمد عمر باطويح (2018م): التنمية المحلية المستدامة ومشروعات الصغيرة والمتوسطة، المعهد العربى للتخطيط، جسر التنمية، ع141، ص 6: 29، الكويت.
- 22- مروة ممدوح مصطفى حمود (2012م): التكامل الإبداعى بين أساليب النظم الرقمية الحديثة ومعرفة مصمم الملابس المطبوعة، المؤتمر العلمى السنوى العربى الرابع: إدارة المعرفة وإدارة رأس المال الفكرى فى مؤسسات التعليم العالى فى مصر، كلية التربية النوعية، جامعة المنصورة ، ص 3، ع1402: 1441، مصر
- 23- منال البكرى المتولى (2010م): الملابس وصحة الإنسان فى القرن الحادى والعشرين، مجلة بحوث التربية النوعية، جامعة المنصورة ، ع 17، مايو، ص 490: 516، مصر.
- 24- هند صالح عبد الغفار (2020م): قياس فاعلية حقيبة تدريبية فى التثقيف الملبسى على فتيات مرحلة المراهقة ، المجلة المصرية للدراسات المتخصصة، ص 8، ع 25 يناير، مصر.
- 25- هيئة التحرير (عارض) (2015م): كيفية تحسين فرص العمل لحريجي التعليم الجامعى : خلاصة مختصرة لورقة بحثية مقدمة لقمة التعليم الجامعى فى إفريقيا "داكار السنغال"، الراصد الدولى، وزارة التعليم وكالة التخطيط والمعلومات مرصد التعليم، ديسمبر، ع 60، ص 34: 39، السعودية.
1. Gorodon, Kathryn, H: Castro, Yessenia, sitnikov, lilya, Hlm-Denoma, jill M. (2010): "Cultural body shape ideals and eating disorder symptoms among white, Latina, and Black college women" cultural Diversity and Ethnic Minority Psychology. 16(2):135-143.
- 26- Afaf Bensghir, Anour Reghioul (2015): La culture Entrepreneuriale: Etude Comparative Entre Les Etudiants Marocains et
- والبيئية، جامعة قناة السويس، كلية التجارة بالإسماعيلية، ص 473: 517، مصر.
- 3- أمانى مصطفى حسنين (2018م): ريادة الأعمال مدخل لنشر ثقافة العمل الحر لملابس السيدات ذات الحياكات البسيطة، مجلة التصميم الدولية ، الجمعية العلمية للمصممين ، ص 275: 283، مصر.
- 4- أمانى مصطفى حسنين (2018م): دور مؤسسات التصميم الأكاديمية المتخصصة فى تنمية التذوق الملبسى لطالبات الجامعة ، مجلة التصميم الدولية ، الجمعية العلمية للمصممين ، ص 265: 273، مصر.
- 5- أمل كرم خليفة، إبتسام محمد، نجدة ماضى (2014م): فاعلية استخدام حقيبة تعليمية فى تنمية الثقافة الملبسية لدى المعاقين ذهنيًا القابلين للتعليم ، رابطة التربويين العرب، دراسات عربية فى التربية وعلم النفس، ع56، ريسمبر ، ص 229: 268 ، السعودية.
- 6- أميرة عبدالله نور الدين (2018م): دور شبكات التواصل الإجتماعى فى تنمية الوعي الملبسى لدى الطالبات الجامعية، المجلة العلمية لكلية التربية النوعية، ص 1، ع 14، إبريل ، جامعة المنصورة، مصر.
- 7- بسام سمير الرصيدي (2018 م) : تقييم مستوى معرفة طلاب كليات السياحة والفنادق بالجامعات المصرية حول ريادة الأعمال وإتجاههم نحوها، مجلة دراسات وأبحاث، جامعة الجلفة، ع32، ص 640: 665، الجزائر.
- 8- علوية الزبير ، سلوى أبو ضيف (2018م): الإسلامية فى دعم المشروعات الصغيرة دراسة تطبيقية على مركز التوظيف والأعمال الريادية ، أماراباك ، الأكاديمية الأمريكية للعلوم والتكنولوجيا، ص 45: 64، الولايات المتحدة الأمريكية.
- 9- نساء مصطفى السرحان، سميرة سعد العمرى (2019م): فعالية تدريب الفتيات الصموات على فن التريكو لتنفيذ منتجات ملبسية من عوادم الأقمشة، مجلة الفنون والأدب وعلوم الإنسانيات والإجتماع، كلية الإمارات للعلوم التربوية ع44، أكتوبر، ص 295: 317، الإمارات.
- 10- جمعة عمر الأحمر (2015م) : الزى والهوية الثقافية بين الإلتناء والإعتراب : بحث إنترولوجية فى المجتمع الليبي، مجلة المعرفة ، كلية التربية ، بنى وليد، جامعة الزيتونة ، ع2، يونيو، ص 276: 287، ليبيا.
- 11- رانيا شوقى غازى (2016م): إنشاء موقع تعليمى لتصميم الملابس الحريمى للمبتدئين، مجلة التصميم الدولية، الجمعية العلمية للمصممين ، ص 247: 255، مصر.
- 12- رباب محمد السيد (2011م) : قياس فعالية تدريس وحدات إرشادية مهارية فى مادة التذوق الملبسى على تعديل السلوك الملبسى للطالبات بقسم الإقتصاد المنزلى بجامعة الفيوم ،مجلة علوم وفنون ، جامعة حلوان ، ص 23، ع 4، أكتوبر، ص 294: 311، مصر.
- 13- شيرين حسن، منى سيد ، سارة محمد (2017م) : وضع منظومة لتصميم الأزياء بالإعتماد على برامج تصميم الأزياء الرقمية ، مجلة التصميم الدولية، الجمعية العلمية للمصممين، ص 335: 344، مصر.
- 14- شيرين محمد غلاب (2010م): فاعلية الموديلات التعليمية فى تنمية الثقافة الملبسية لدى الطالبات غير المتخصصات بكليات التربية النوعية ، المؤتمر العلمى السنوى العربى الخامس الدولى الثانى –الإتجاهات الحديثة فى تطوير الأداء المؤسسى والأكاديمى فى مؤسسات التعليم العالى النوعى فى مصر والعالم العربى، كلية التربية النوعية، جامعة المنصورة، ص 370: 410.
- 15- شيرين محمد غلاب ، عزة عبد العليم سرحان (2019م) :

journal of the Japanese and international economies, elevier. Vol 26(3), p 285: 307
28- Entrepreneurship, Cambridge dictionary , retrieved 21-6-2017,edited.

Mauritaniens,College of Lgal, Economic, and Social Sciences, Mohamed the first University , n4, p 63: 89, September, maghrib.
27- Haidar,j.i.2012: "Impact of business regulatory reforms on economic growth",